

PR-C201 カードプリンター
プリンタードライバーマニュアル

目次

1. 概要.....	2
1.1 著作権／商標.....	2
2. プリンターをネットワーク経由で使用する.....	3
2.1 ネットワークをご使用いただく上でのご注意.....	3
2.2 ネットワークの設定.....	3
2.2.1 ネットワークのポート設定.....	3
2.2.2 ネットワークポート設定ツール.....	5
2.2.3 プリンター設定.....	6
2.3 IPsecの設定.....	8
2.3.1 IPsecをご使用いただく上でのご注意.....	8
2.3.2 IPsecの設定方法.....	8
2.3.3 IPsecによる暗号化通信の可否.....	9
2.4 ネットワークプリンターの追加方法.....	10
2.4.1 Windows 7 の場合.....	10
2.4.2 Windows 8/8.1/10 の場合.....	16
3. USB経由の共有プリンター機能.....	22
3.1 ローカルプリンターのインストール.....	22
3.2 サーバー側での共有設定.....	23
3.3 クライアント側での共有プリンターインストール.....	26
3.3.1 Windows 7 の場合.....	26
3.3.2 Windows 8/8.1/10 の場合.....	30
3.4 制限事項.....	34
3.5 接続例.....	35
3.5.1 共有接続時の条件.....	35
3.5.2 共有接続例.....	36
4. プリンタードライバーをアンインストール.....	37
4.1 USBプリンタードライバーのアンインストール.....	37
4.2 ネットワークプリンタードライバーのアンインストール.....	37
5. 索引.....	38

1 概要

本ドキュメントでは、PR-C201（以下、カードプリンターと呼びます）のプリンタードライバーのネットワーク設定、ならびに USB 経由での共有プリンター機能をご利用いただくための設定手順、ならびに運用上の制限事項を説明いたします。

1.1 著作権／商標

・Microsoft, Windows 10, Windows 8.1, Windows 8, Windows 7 は米国マイクロソフト社の米国及びその他の国における登録商標です。

※本ドキュメントでは、Windows® operating system 名称を便宜上以下のように記載している場合があります。

ご了承ください。

Microsoft® Windows® 10 operating system	→	Windows 10
Microsoft® Windows® 8.1 operating system	→	Windows 8.1
Microsoft® Windows® 8 operating system	→	Windows 8
Microsoft® Windows® 7 operating system	→	Windows 7

・その他本文中に使用される社名・商品名はその会社の商標もしくは登録商標です。

2 プリンターをネットワーク経由で使用する

2.1 ネットワークをご使用いただく上でのご注意

- ・ネットワーク設定は、ネットワーク管理者の指示に従って行ってください。
- ・ネットワーク設定が正しくない場合、他のネットワーク機器に影響を及ぼす可能性があります。

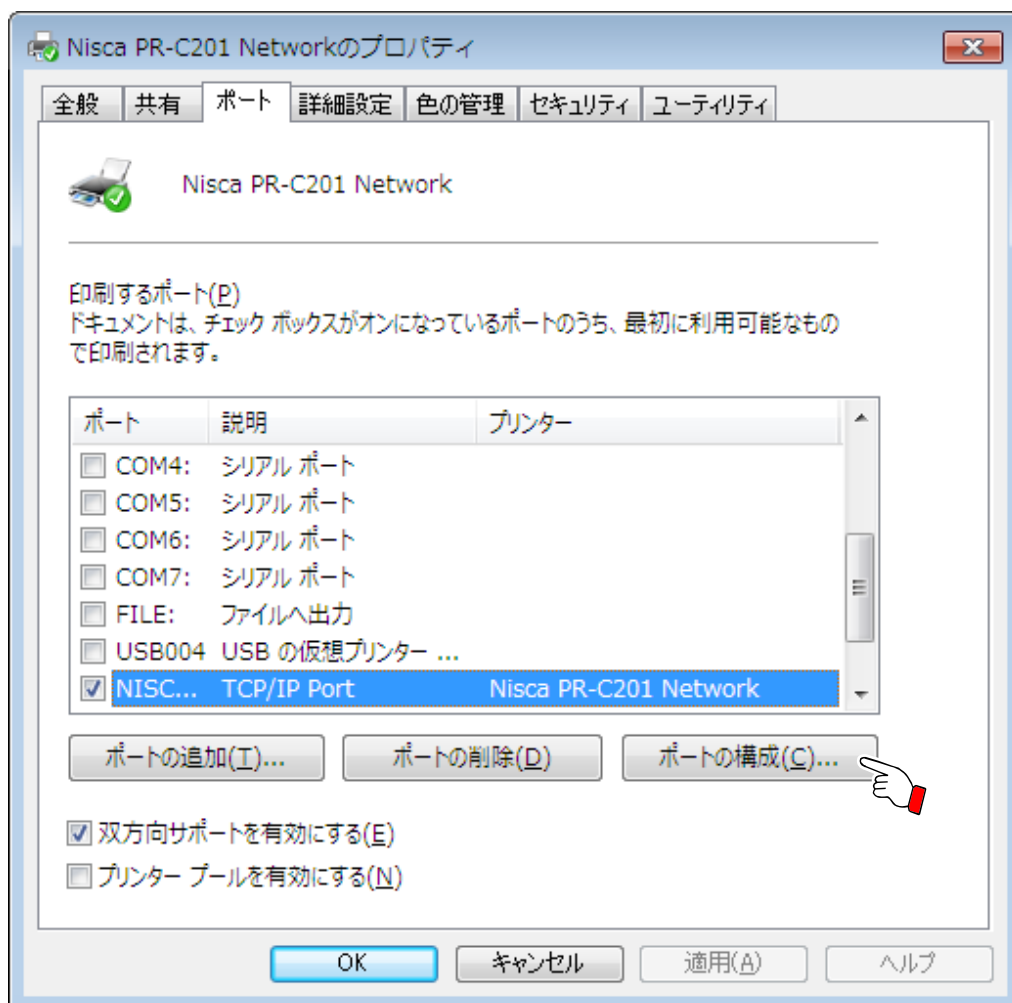
2.2. ネットワークの設定

2.2.1. ネットワークのポート設定

ネットワークのポート設定は、以下の手順にて参照／変更することが出来ます。

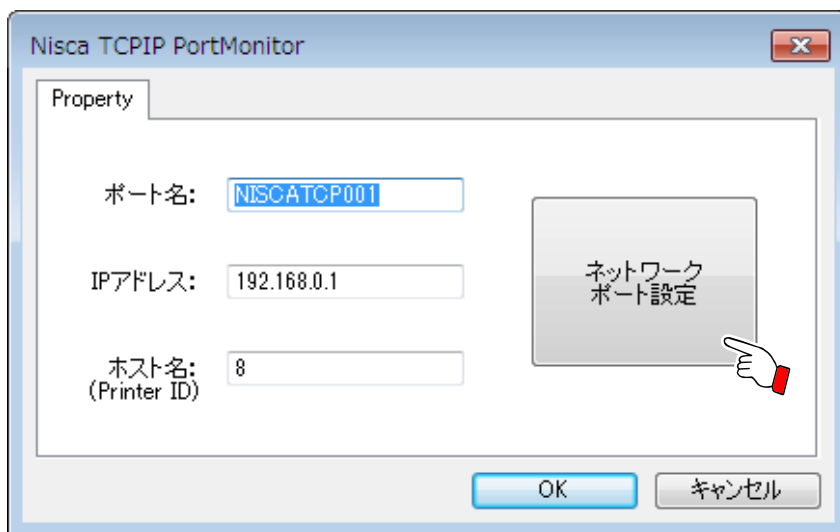
Point 以下では、Windows 7 + PR-C201 を例に説明いたします。
Windows 7 以外の OS をご利用の場合は、Windows 7 部分を Windows 7 以外の OS に置き換えてお読みください。

- ①プリンターフォルダーの[Nisca PR-C201 Network]のプロパティを開き、[ポート]タブを選択します。
- ②[ポートの構成]をクリックし、[Nisca TCP/IP PortMonitor]を開きます。



■Nisca TCPIP PortMonitor の画面

本画面で[ポート名]、[IP アドレス]、[ホスト名 (Printer ID)]を確認することができます。
設定を変更する場合は、[ネットワークポート設定]ボタンをクリックし、ネットワークポート設定ツールを起動してください。



ポート名:

PR-C201 プリンタードライバーが使用する TCP ポートの名称が表示されます。

ポート名を変更する事は出来ません。

IP アドレス:

PR-C201 プリンタードライバーが使用するプリンターの IP アドレスが表示されます。

IP アドレスを変更する場合は、プリンターのオペレーションパネルから操作を行うか、ネットワークポート設定ツールから変更することができます。

ホスト名 (Printer ID):

PR-C201 プリンタードライバーが使用するプリンターの Printer ID が表示されます。

Printer ID を変更する場合は、プリンターのオペレーションパネルから操作を行うか、ネットワークポート設定ツールから変更することができます。

ネットワークポート設定ボタン:

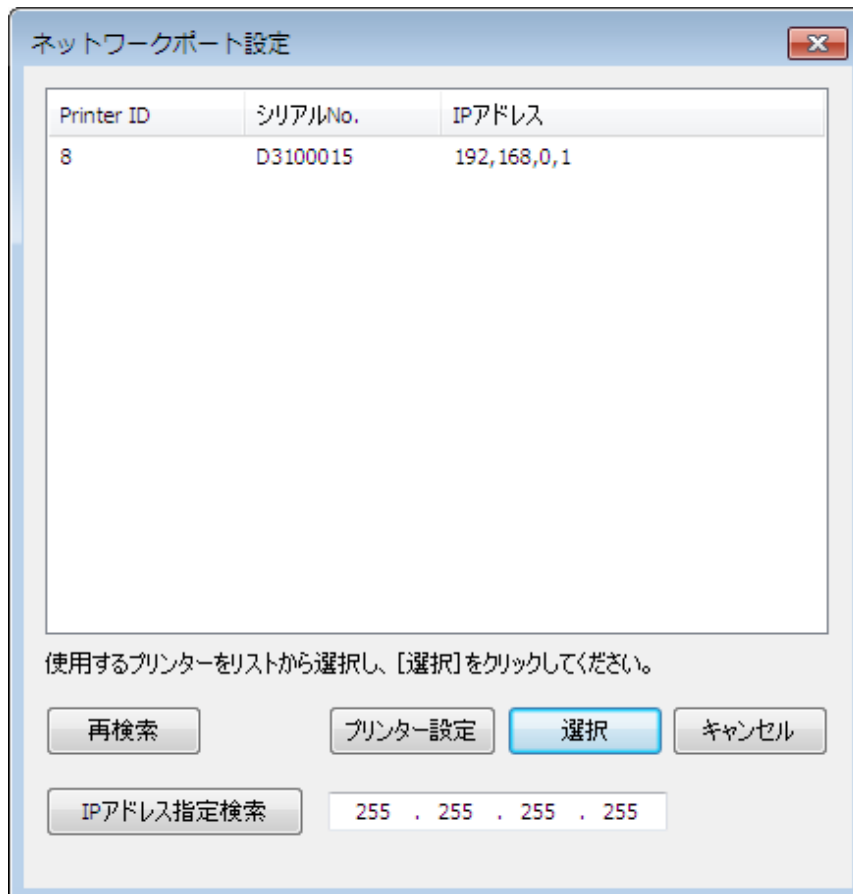
ネットワークポート設定ツールを表示します。

2.2.2 ネットワークポート設定ツール

ネットワークのポート設定画面から、[ネットワークポート設定]ボタンをクリックしてツールを表示します。
ネットワークポート設定ツールは、PR-C201 プリンタードライバーが使用するプリンターを選択する事が出来ます。

また、選択したプリンターのネットワーク設定を PC の画面上から変更出来ます。

■ネットワークポート設定ツールの画面



本画面を開いた際、同一ネットワーク(同一セグメント)内に接続しているプリンターは、リスト表示されます。

再検索:

ネットワークへ再接続した場合、接続しているのに表示が行われない場合は、[再検索]をクリックします。接続されているプリンターがリスト表示されます。

プリンター設定:

プリンターの詳細なネットワーク設定を参照／変更できます。
リストからプリンターを選択後、[プリンター設定]をクリックします。
プリンター設定画面が表示されます。

選択:

使用するプリンターを選択します。
リストから使用するプリンターを選択後、[選択]をクリックします。

IP アドレス指定検索:

同一ネットワーク(同一セグメント)外に接続されているプリンターを検索します。
IP アドレスを指定後、[IP アドレス指定検索]をクリックします。
接続されているプリンターがリスト表示されます。

2.2.3 プリンター設定

ネットワークポート設定ツールから、[プリンター設定]をクリックして画面を表示します。
プリンター設定画面では、プリンターのネットワーク設定を PC の画面上から行うことができます。

■プリンター設定の画面

	変更前	変更後
Printer ID	8	8
MACアドレス	00-0F-13-13-00-0F	00-0F-13-13-00-0F
セッションのタイムアウト時間(sec)	30	30
IPSec	OFF	OFF
IPSec事前共有鍵		
DHCP	OFF	OFF
IPアドレス	192.168.0.1	192.168.0.1
サブネットマスク	255.255.255.0	255.255.255.0
デフォルトゲートウェイ	0.0.0.0	0.0.0.0
パスワード設定	OFF	OFF
パスワード		

※Printer IDを変更した場合は、PCを再起動する必要があります。

設定 戻る

変更前と変更後の設定が表示されます。

変更前は、参照専用になりますので、エディットは出来ません。

設定を変更する場合は、変更後の入力コントロールに値を設定してください。

変更した値をプリンターに設定する場合は、[設定]をクリックします。

変更せず画面を閉じる場合は、[戻る]をクリックします。

Printer ID:

プリンターを識別するためにプリンターに付けられたユニークな ID 番号です。

デフォルトは、[8]が設定されています。

PC に接続されるプリンターが複数台の場合、USB プリンター、ネットワークプリンターに関係なく、ユニークな番号を割り振る必要があります。

MAC アドレス:

プリンターの MAC アドレスが表示されます。変更は出来ません。

セッションのタイムアウト時間:

ネットワーク通信のタイムアウト時間です。

デフォルトは、[30]秒が設定されています。

IPSec:

IPSec を使用有無の設定が出来ます。

本設定を ON にした場合は、[IPSec 事前共有鍵] の設定が必要になります。

また、PC 側の IPSec 設定も必要になります。

詳細は、P.8 を参照ください。

IPSec 事前共有鍵:

IPSec の事前共有鍵です。

DHCP:

IP アドレスの自動取得機能の使用有無の設定が出来ます。

DHCP を ON にするとプリンターは、IP アドレス／サブネットマスク／デフォルトゲートウェイの値を

DHCP サーバーより、自動取得します。

但し、DHCP サーバーが必要になります。

IP アドレス:

プリンターの IP アドレスです。

サブネットマスク:

プリンターのサブネットマスクです。

デフォルトゲートウェイ:

プリンターのデフォルトゲートウェイです。

パスワード設定:

プリンターのパスワードを ON にするとプリンタードライバーのプロパティ画面にマスクが掛かります。

パスワード:

プリンターのパスワードです。

2.3 IPSecの設定

パソコンとプリンター間の TCP 通信に対して IPSec による暗号化通信を行うことで、セキュリティ性を向上することができます。本プリンターでは以下のアルゴリズムに対応しています。

◇ESP 機密性(暗号アルゴリズム) : AES / 3DES / DES

◇ESP 整合性(認証アルゴリズム) : SHA1 / MD5

2.3.1 IPSecをご使用いただく上でのご注意

IPSec を使用し、暗号化通信を行う場合は、プリンターの設定と PC の設定が必要になります。
また、プリンターの設定と PC の設定が正しくないと、暗号化通信できません。

2.3.2 IPSecの設定方法

PR-C201 は、事前共有キー認証にのみ対応しています。

そのため、プリンター、ならびに PC で、事前共有鍵を設定していただく必要があります。

■PR-C201 の IPSec 設定

	変更前	変更後
Printer ID	8	3
MACアドレス	00-0F-13-13-00-0F	00-0F-13-13-00-0F
セッションのタイムアウト時間(sec)	30	30
IPSec	OFF	ON
IPSec事前共有鍵		
DHCP	OFF	OFF
IPアドレス	192.168.0.1	192.168.0.1
サブネットマスク	255.255.255.0	255.255.255.0
デフォルトゲートウェイ	0.0.0.0	0.0.0.0
パスワード設定	OFF	OFF
パスワード		

※Printer IDを変更した場合は、PCを再起動する必要があります。

設定 戻る

①ネットワークポート設定ツールのプリンター設定画面で[IPSec]を ON にします。

②[IPSec 事前共有鍵]の入力エディタに PC 側と同じ“IPSec 事前共有鍵”の値を入力し、[設定]をクリックします。

■ パソコンの IPSec 設定

パソコンの「ローカルセキュリティ設定」で、プリンターとの通信に対するセキュリティの設定を行って下さい。
具体的な設定方法については、標準的な作業となりますので、操作説明は割愛します。

◇プロトコル : TCP

◇セキュリティメソッド : セキュリティのネゴシエート

◇認証方法 : 事前共有鍵

◇トンネルの設定 : IPSecトンネルを指定しない

2.3.3 IPSecによる暗号化通信の可否

パソコンの設定 プリンターの設定	ローカル セキュリティ設定 (ポリシーの割り当て)		
	はい	いいえ	未設定
IPSec 無効	通信不可	通常の通信	通常の通信
IPSec 有効	暗号化通信	通信不可	通信不可

2.4 ネットワークプリンターの追加方法

既にネットワークプリンターが利用されている環境（プリンタードライバーはインストール済み）へネットワークプリンターを追加する方法を説明します。

Point 以下では、Windows 7 + PR-C201 を例に説明いたします。
Windows 7 以外の OS をご利用の場合は、Windows 7 部分を Windows 7 以外の OS に置き換えてお読みください。

ネットワークに追加するプリンターのネットワーク設定を行います。

「Printer ID」と「IP アドレス」は、既にネットワークに接続されているプリンターと重複しないように設定する必要があります。

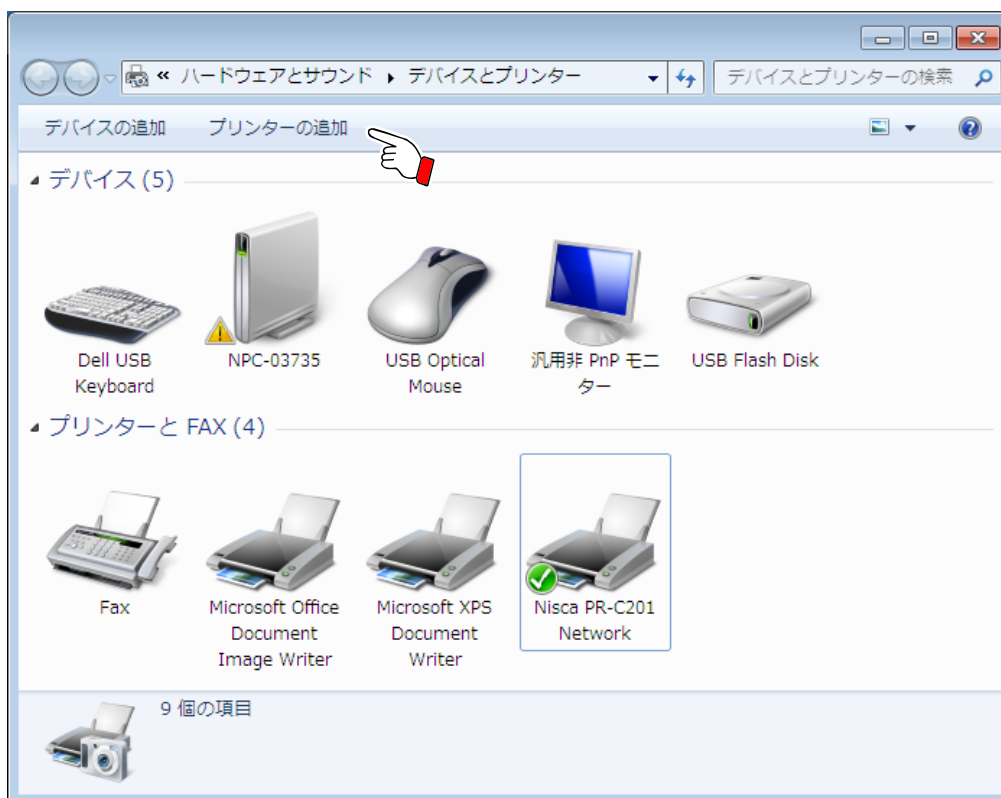
設定は、プリンターのオペレーションパネルからできます。

オペレーションパネルを使ったプリンターのネットワーク設定方法は、「操作ガイド」の「ネットワーク接続の設定を変更したい」を参照してください。

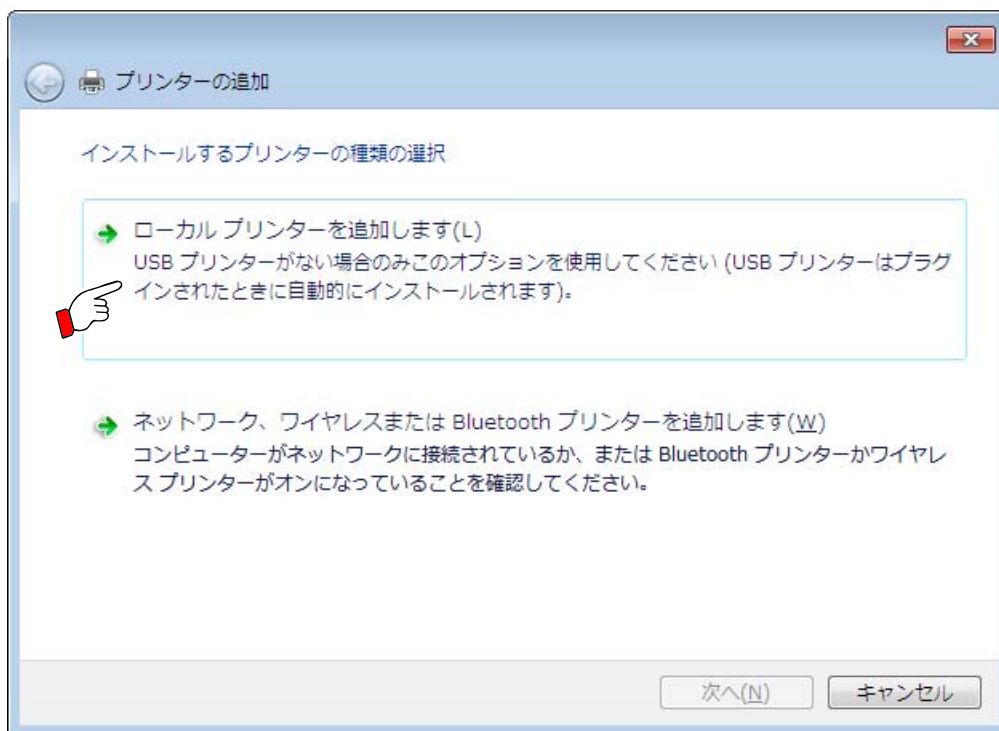
2.4.1 Windows7 の場合

①追加するプリンターをネットワークに接続します。

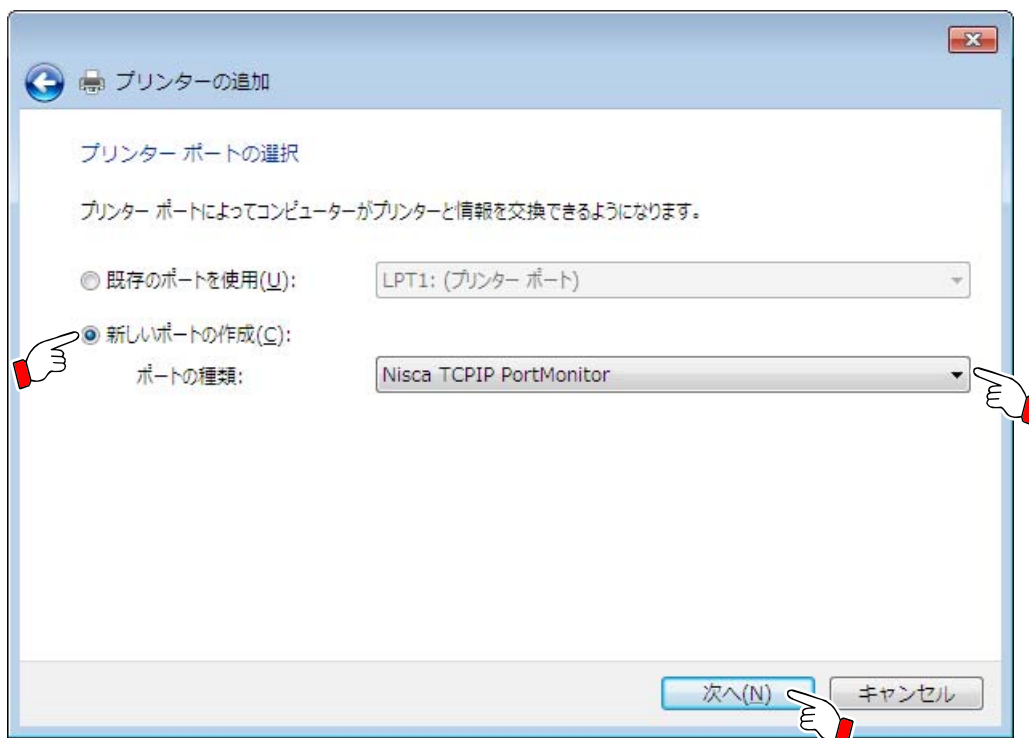
②プリンターの追加を行う PC のスタートメニューから「デバイスとプリンター」を開きます。
「プリンターの追加」をクリックします。



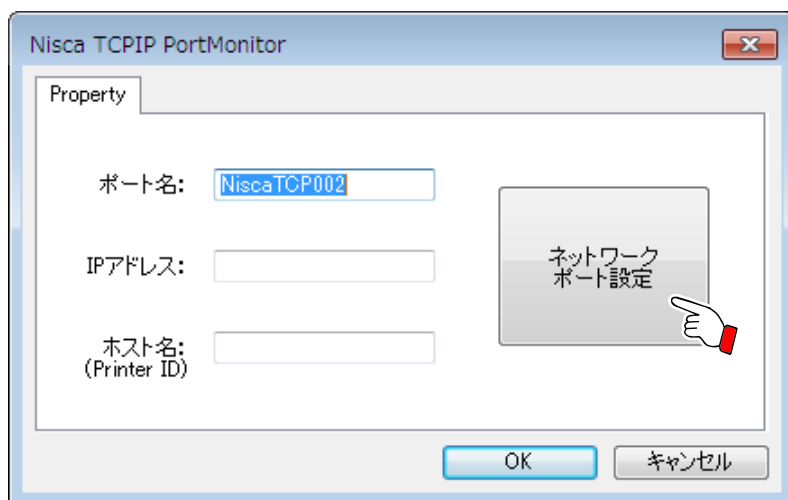
- ③「インストールするプリンターの種類の選択」画面を開きます。
「ローカルプリンターを追加します(L)」をクリックします。



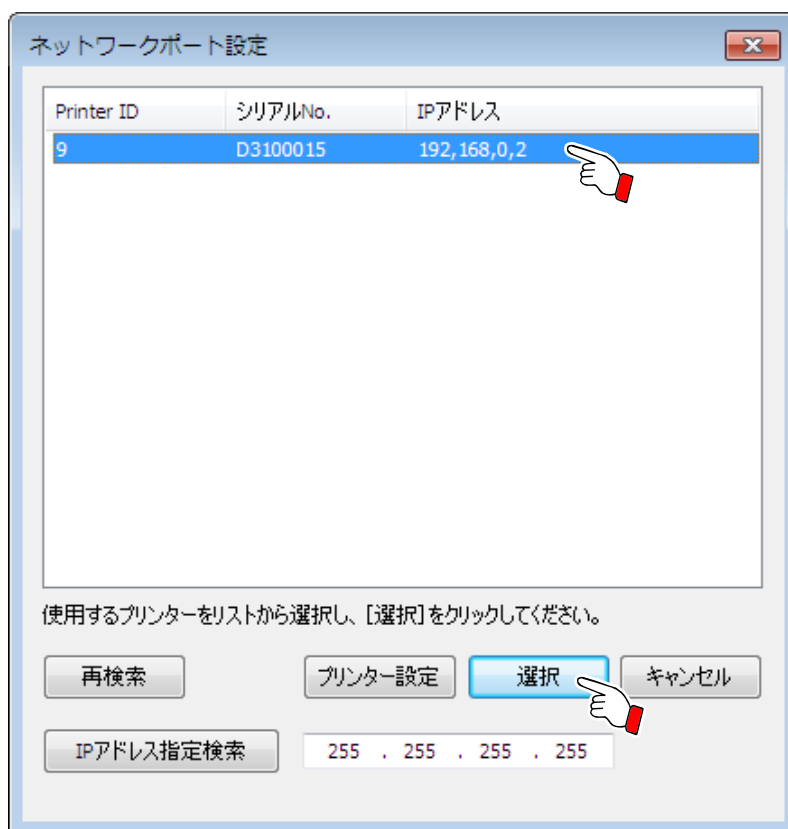
- ④「プリンター ポートの選択」画面を開きます。
「新しいポートの作成(C)」をクリックし、ポートの種類で「Nisca TCPIP PortMonitor」を選択します。
「次へ(N)」をクリックします。



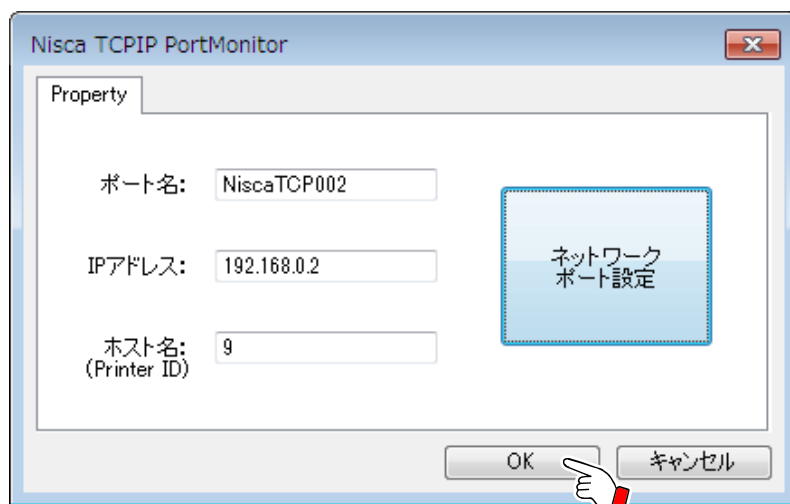
- ⑤「Nisca TCP PortMonitor」画面を開きます。
「ネットワークポート設定」をクリックします。



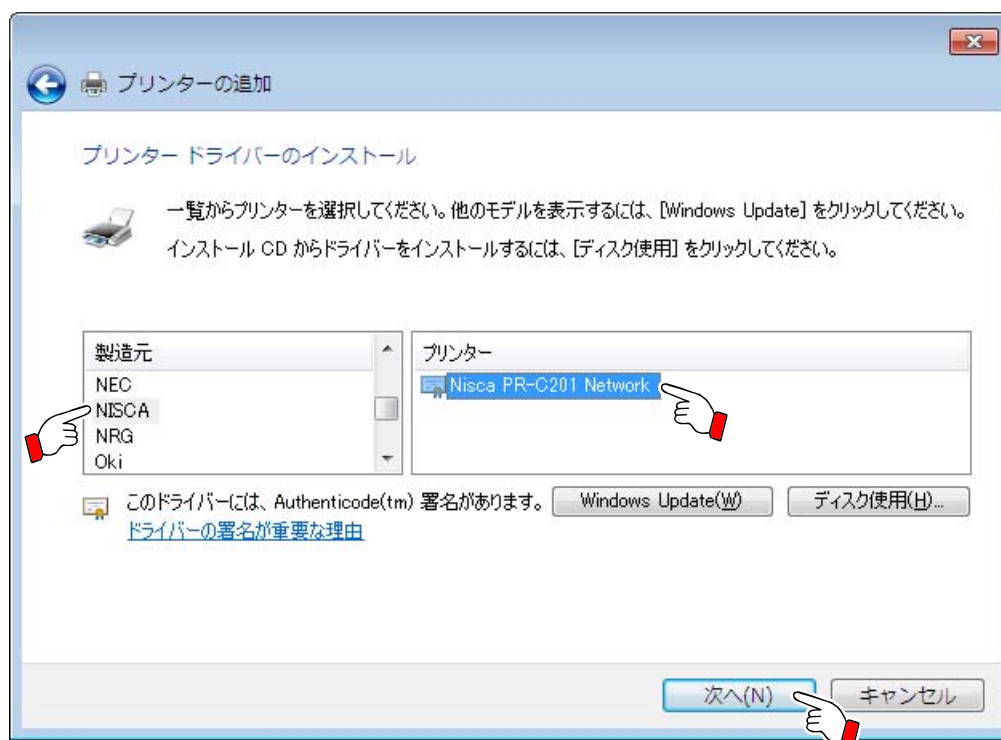
- ⑥「ネットワークポート設定」画面を開きます。
リストから、追加するプリンターを選択し、「選択」をクリックします。



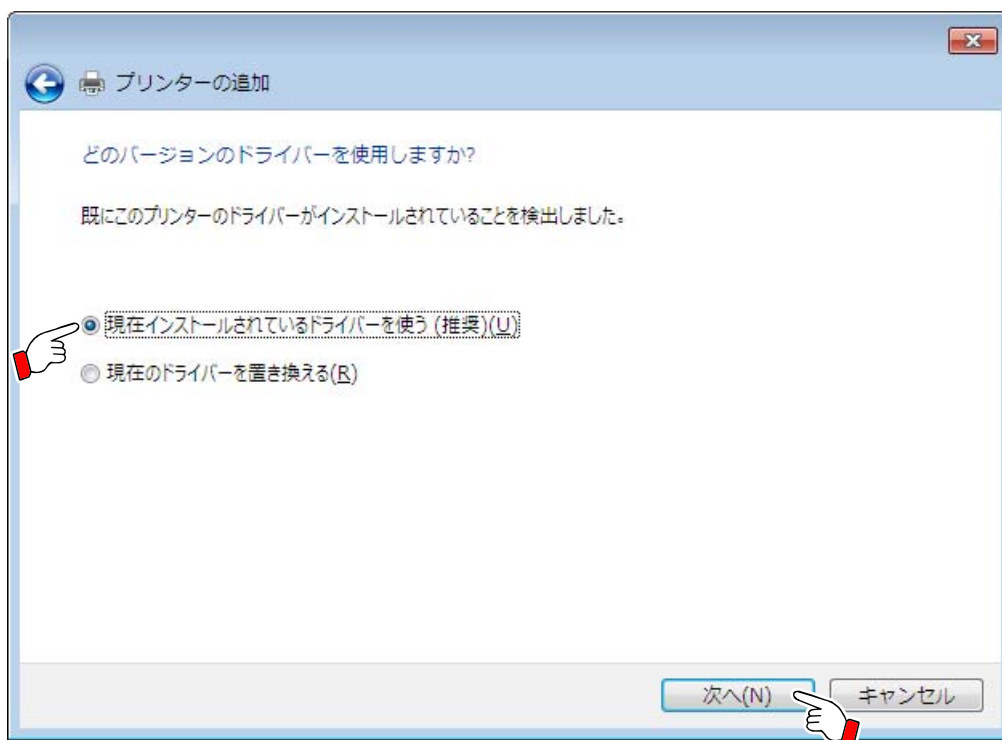
- ⑦「Nisca TCP PortMonitor」画面の「IP アドレス」と「ホスト名 (Printer ID)」に追加したいプリンターの「IP アドレス」と「ホスト名 (Printer ID)」が表示されていることを確認します。
「OK」をクリックします。



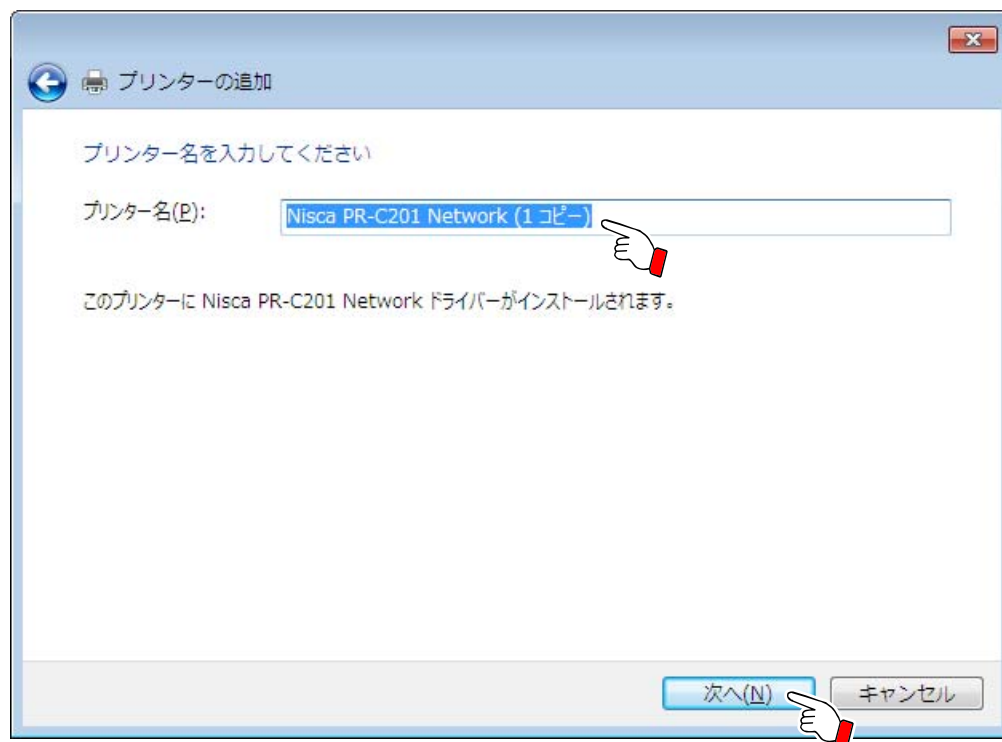
- ⑧「プリンタードライバーのインストール」画面が表示されます。
プリンターのリストから「Nisca PR-C201 Network」を選択し、「次へ(N)」をクリックします。



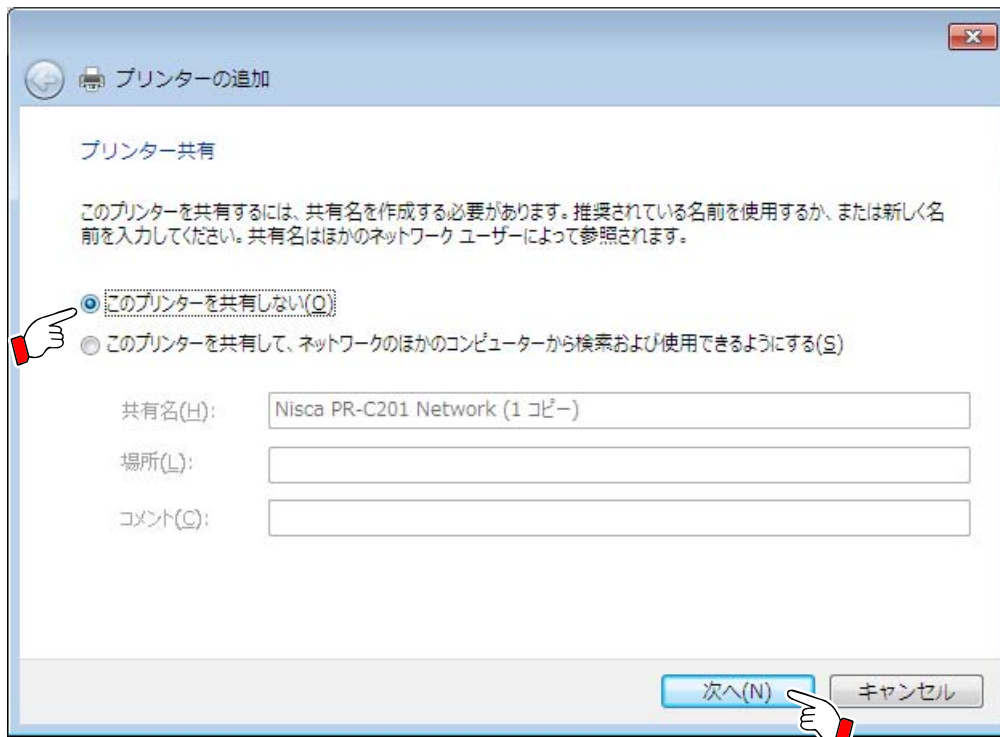
- ⑨「どのバージョンのドライバーを使用しますか？」画面が表示されます。
「現在インストールされているドライバーを使う(推奨)(U)」を選択し、「次へ(N)」をクリックします。



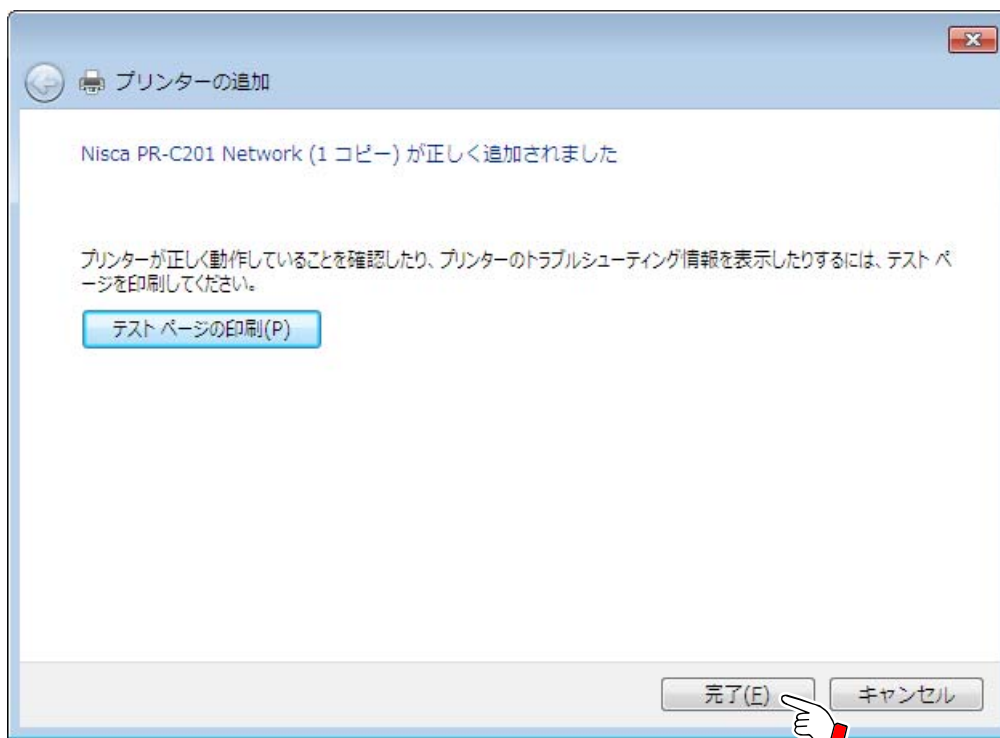
- ⑩「プリンター名を入力してください」画面が表示されます。
「プリンター名(P)」に任意のプリンター名を入力し、「次へ(N)」をクリックします。



- ⑪「プリンター共有」画面が表示されます。
「このプリンターを共有しない(O)」を選択し、「次へ(N)」をクリックします。



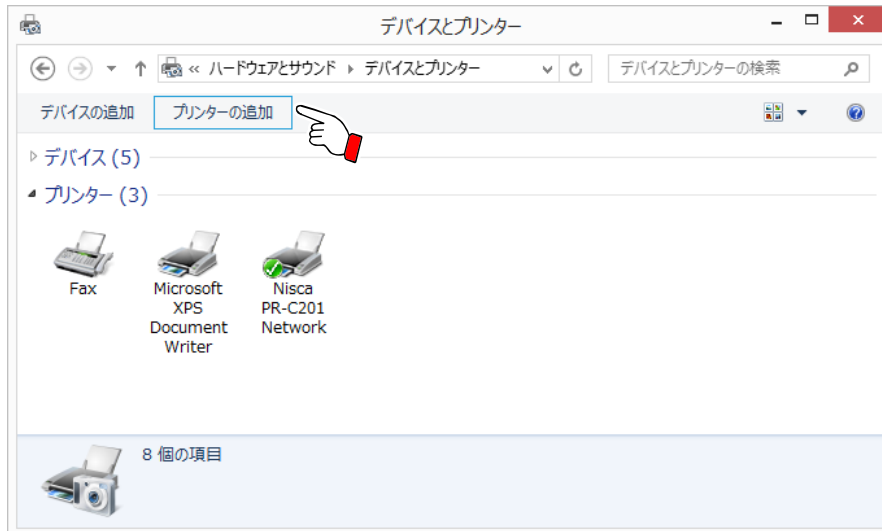
- ⑫「Nisca PR-C201 Network(1 コピー)が正しく追加されました」画面が表示されます。
「完了(F)」をクリックします。



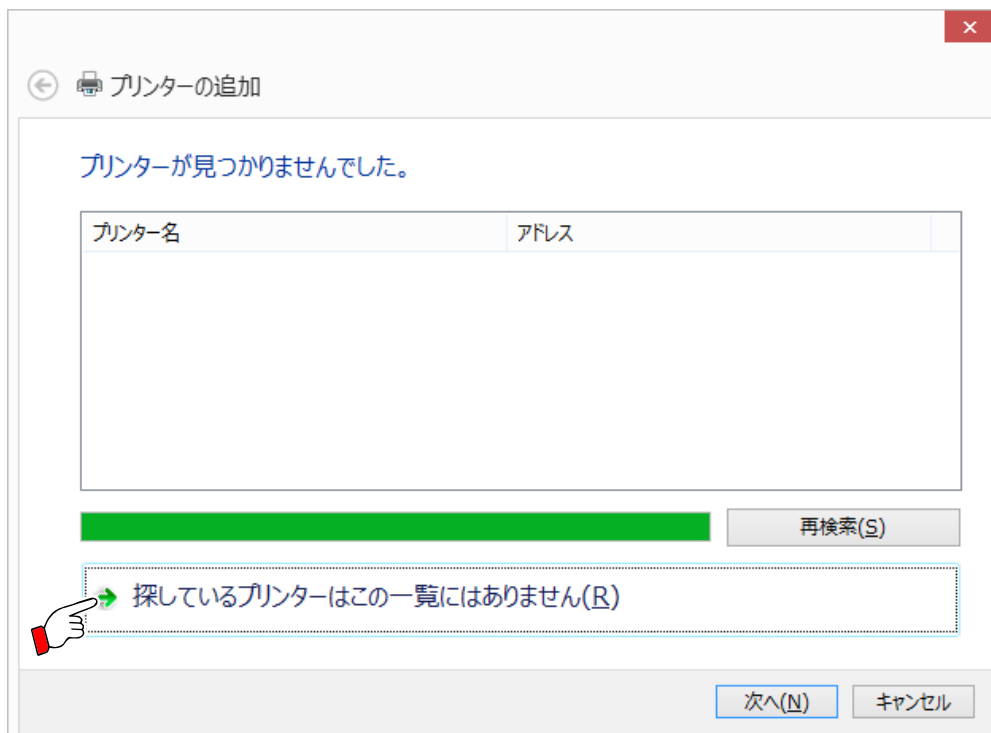
以上でネットワークプリンターの追加が完了しました。

2.4.2 Windows 8/8.1/10 の場合

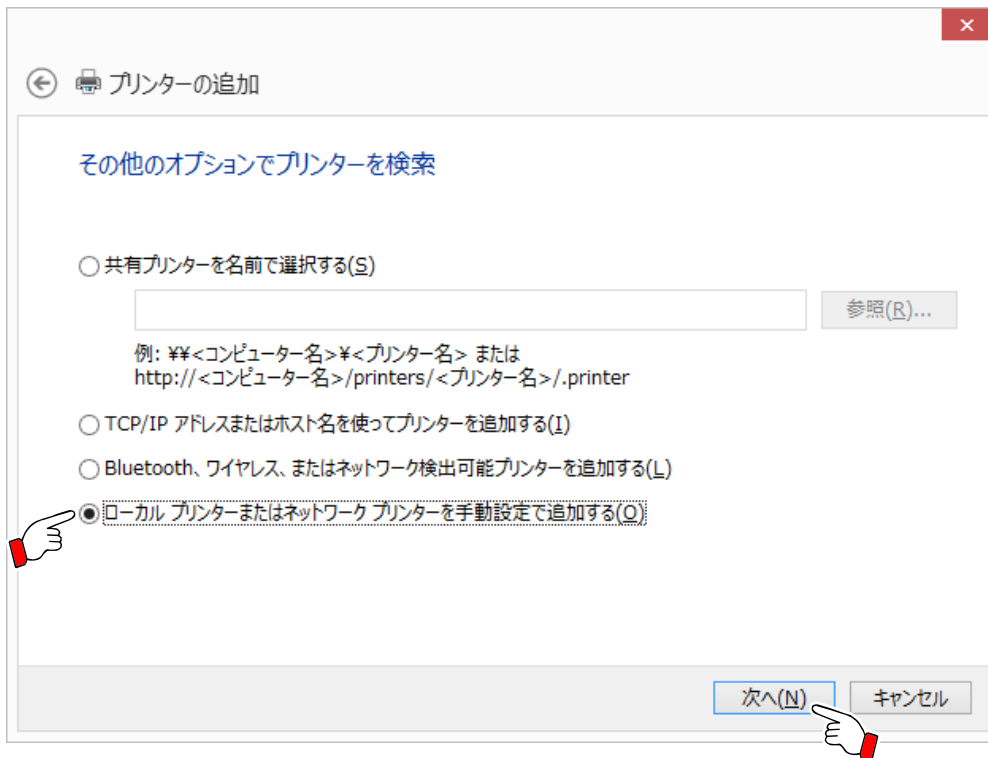
- ①追加するプリンターをネットワークに接続します。
- ②プリンターの追加を行う PC のスタートメニューから「デバイスとプリンター」を開きます。
「プリンターの追加」をクリックします。



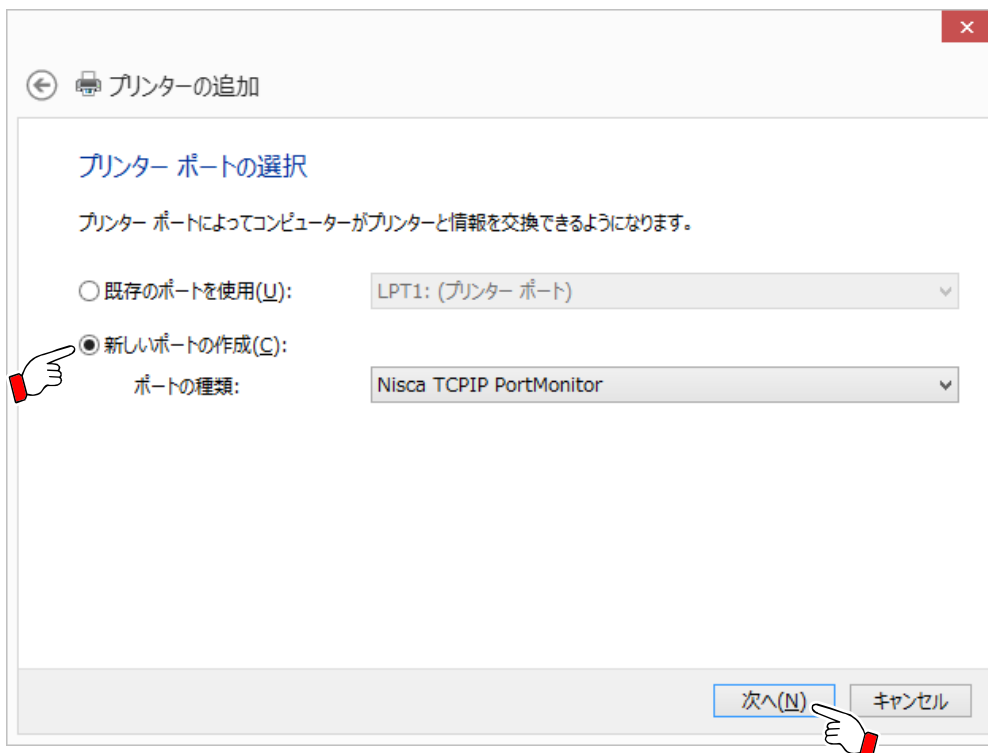
- ③「プリンターの追加」画面を開きます。
「探しているプリンターはこの一覧にはありません(R)」をクリックします。



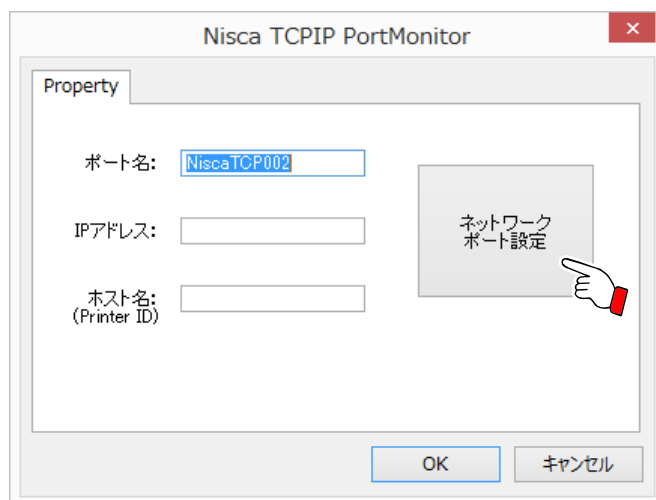
- ④「その他のオプションでプリンターを検索」画面を開きます。
「ローカル プリンターまたはネットワーク プリンターを手動設定で追加する(O)」を選択します。
「次へ(N)」をクリックします。



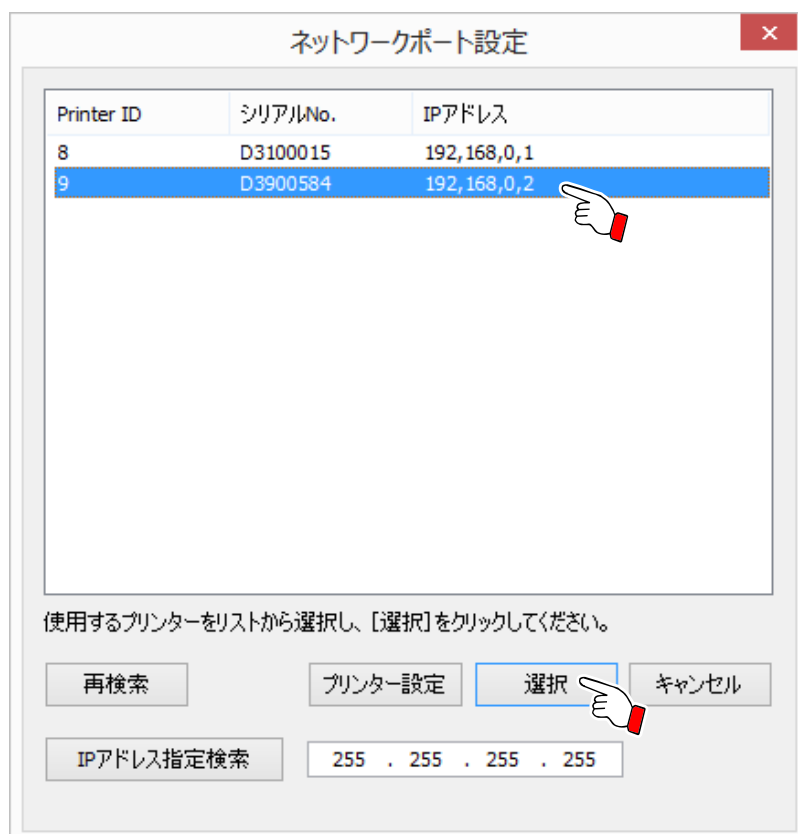
- ⑤「プリンター ポートの選択」画面を開きます。
「新しいポートの作成(C)」をクリックし、「Nisca TCPIP Portmonitor」選択します。
「次へ(N)」をクリックします。



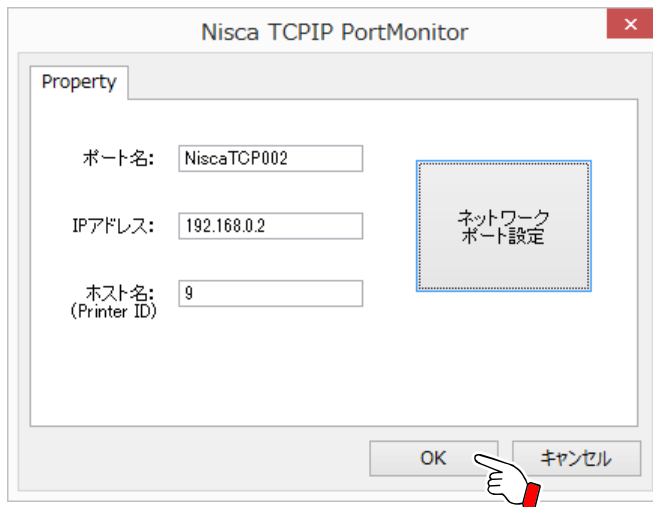
- ⑥「Nisca TCP PortMonitor」画面を開きます。
「ネットワークポート設定」をクリックします。



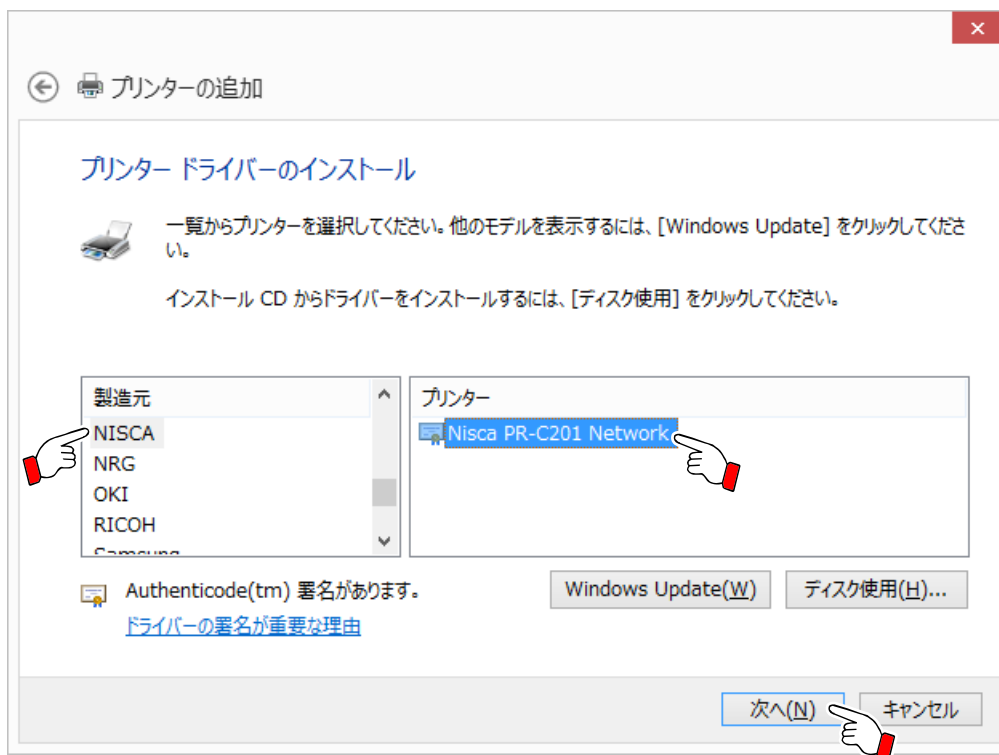
- ⑦「ネットワークポート設定」画面を開きます。
リストから、追加するプリンターを選択し、「選択」をクリックします。



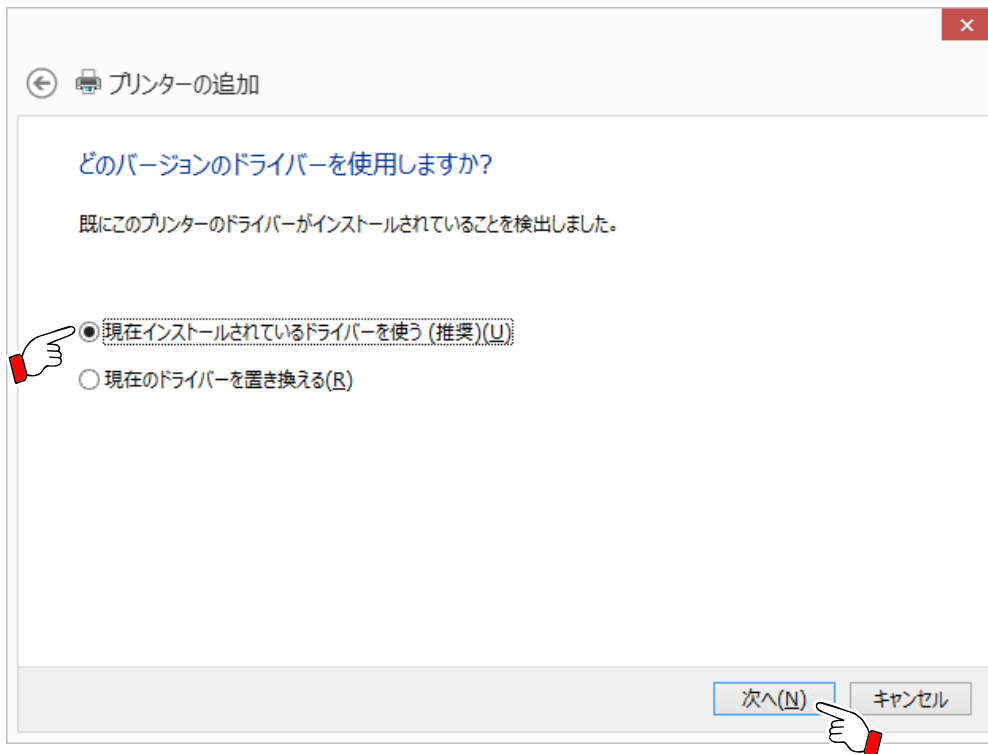
- ⑧「Nisca TCP PortMonitor」画面の「IP アドレス」と「ホスト名 (Printer ID)」に追加したいプリンターの「IP アドレス」と「ホスト名 (Printer ID)」が表示されていることを確認します。
「OK」をクリックします。



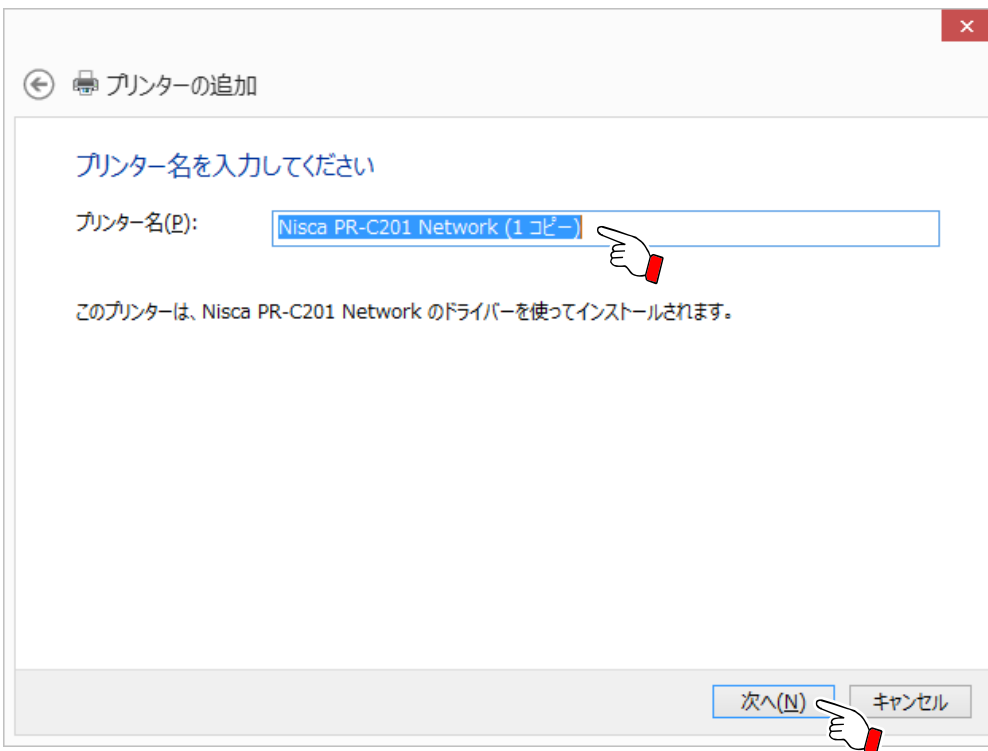
- ⑨「プリンター ドライバーのインストール」画面が表示されます。
プリンターのリストから「Nisca PR-C201 Network」を選択し、「次へ(N)」をクリックします。



- ⑩「どのバージョンのドライバーを使用しますか？」画面が表示されます。
「現在インストールされているドライバーを使う(推奨)(U)」を選択し、「次へ(N)」をクリックします。



- ⑪「プリンター名を入力してください」画面が表示されます。
「プリンター名(P)」に任意のプリンター名を入力し、「次へ(N)」をクリックします。



- ⑫「プリンター共有」画面が表示されます。
「このプリンターを共有しない(O)」を選択し、「次へ(N)」をクリックします。

← プリンターの追加

プリンター共有

このプリンターを共有するには、共有名を作成する必要があります。推奨されている名前を使用するか、または新しく名前を入力してください。共有名はほかのネットワーク ユーザーによって参照されます。

☒ このプリンターを共有しない(O)

☐ このプリンターを共有して、ネットワークのほかのコンピューターから検索および使用できるようにする(S)

共有名(H): Nisca PR-C201 Network (1 コピー)

場所(L):

コメント(C):

次へ(N) キャンセル

- ⑬「Nisca PR-C201 Network(1 コピー)が正しく追加されました」画面が表示されます。
「完了(F)」をクリックします。

← プリンターの追加

Nisca PR-C201 Network (1 コピー) が正しく追加されました

☒ 通常使うプリンターに設定する(D)

プリンターが正しく動作していることを確認したり、プリンターのトラブルシューティング情報を表示したりするには、テスト ページを印刷してください。

テスト ページの印刷(P)

完了(F) キャンセル

以上でネットワークプリンターの追加が完了しました。

3 USB経由の共有プリンター機能

USB 経由で共有プリンター機能を使用する上でのインストール手順、ならびに設定方法を説明します。



共有プリンター機能を利用するには、3.4 章の制限事項を必ず確認した上でご利用ください。

3.1 ローカルプリンターのインストール

サーバー側、クライアント側両方にローカルプリンターをインストールします。
インストールは、インストーラー手順に従ってインストールしてください。



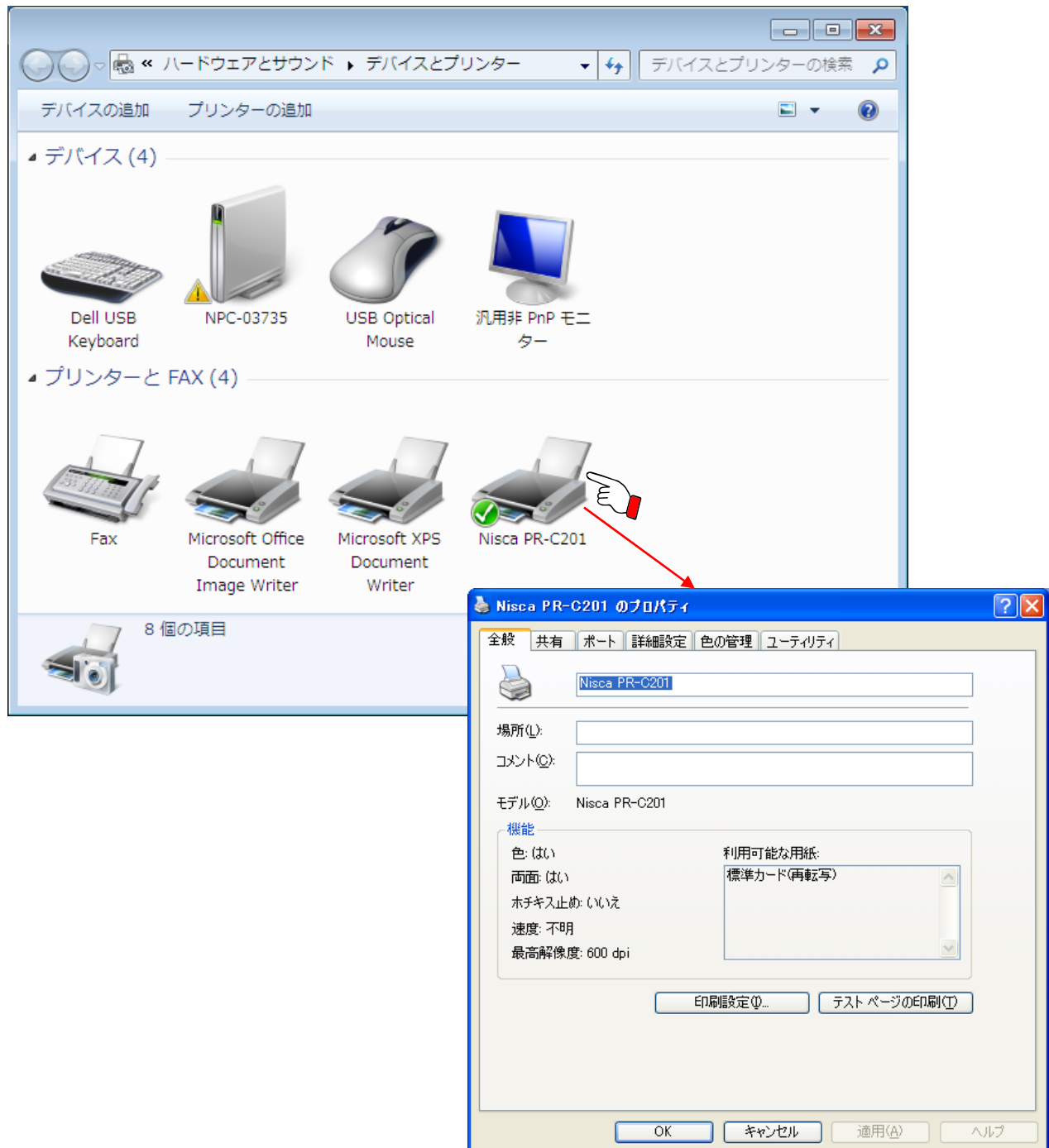
PR-C201 : プリンターに同梱されている[かんたん設置ガイド]

3.2 サーバー側での共有設定

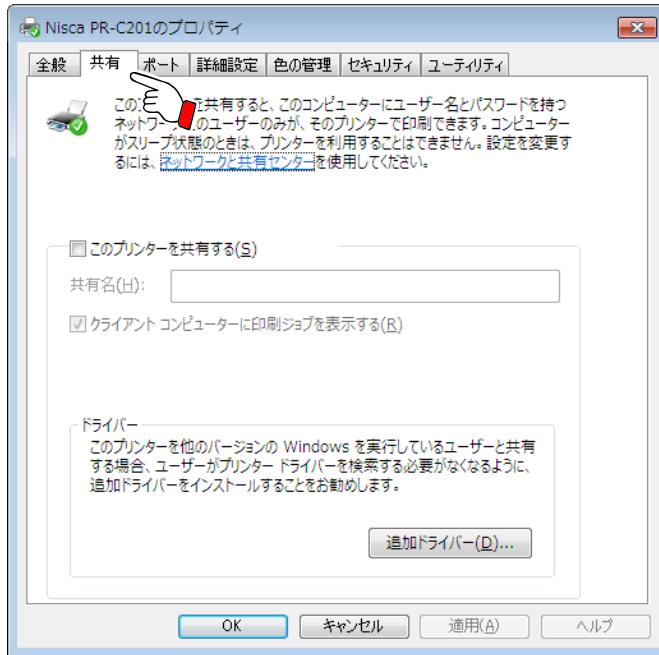
サーバー側にインストールされているローカルプリンターに対し、共有設定を行ないます。

Point 以下では、Windows 7 + PR-C201 を例に説明いたします。
Windows 7 以外の OS をご利用の場合は、Windows 7 部分を Windows 7 以外の OS に置き換えてお読みください。

- ① Nisca PR-C201 を選択し、右クリックで Nisca PR-C201 の[プリンターのプロパティ]を表示させます。

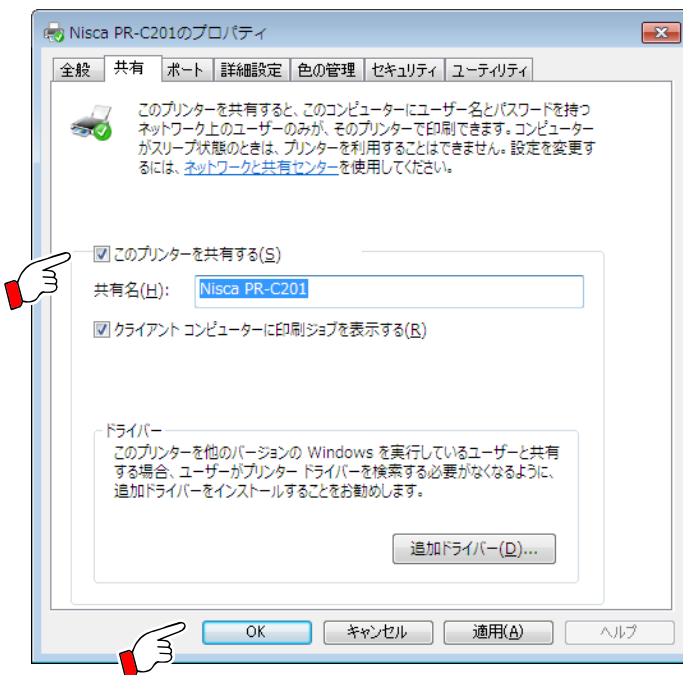


②共有タブを選択します。



デフォルトでは、
「このプリンターを共有する」
がチェックオフの状態になっています。

③「このプリンターを共有する」を選択し、[OK]をクリックします。

**重要**

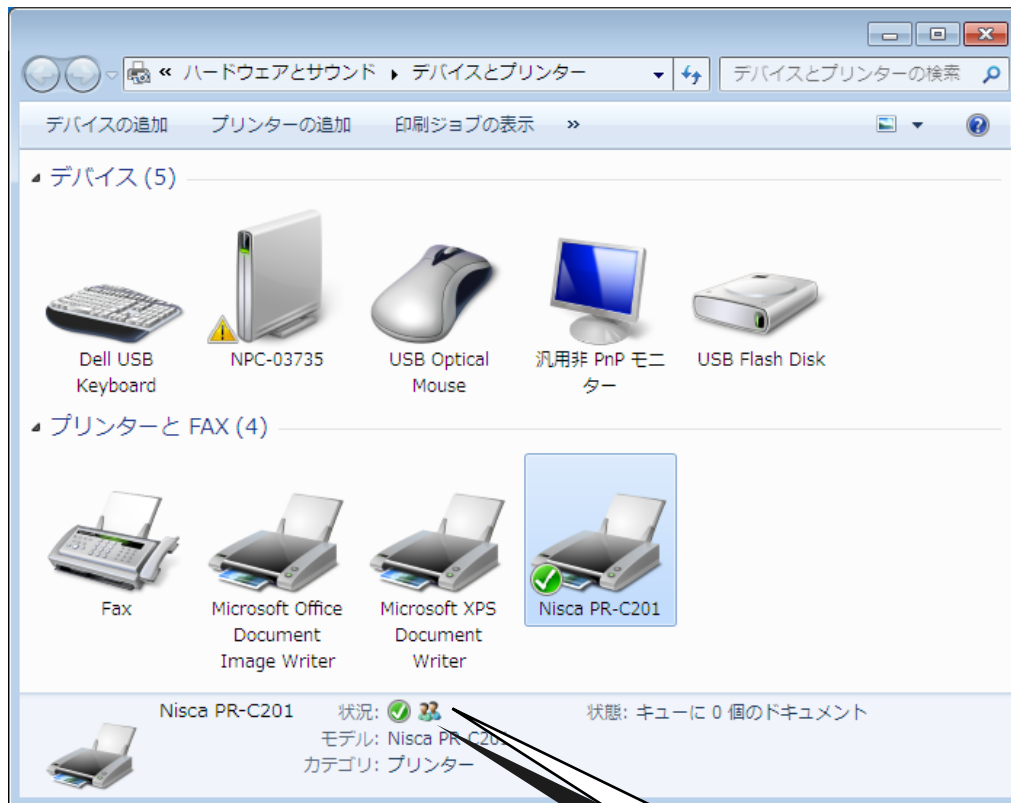
共有名はこの設定を行なっている PC が繋がっているネットワーク環境内で一意になる名前を設定してください。

デフォルトでは、
”Nisca PR-C201”
となっています。

共有で使用する場合には、以下のような別名に変更することを推奨します。
”Nisca PR-C201xxxx”

以上により共有設定が完了となります。

共有設定が完了すると、プリンターアイコンが共有指定のアイコンに変わります。



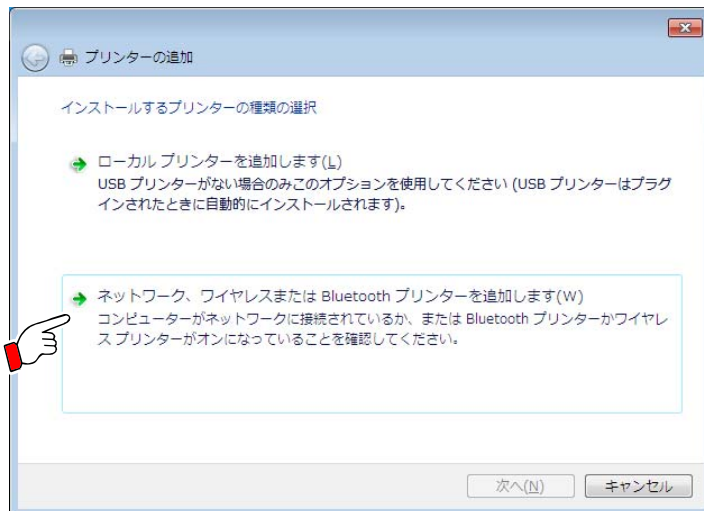
共有された場合のプリンターアイコン

3.3 クライアント側での共有プリンターインストール

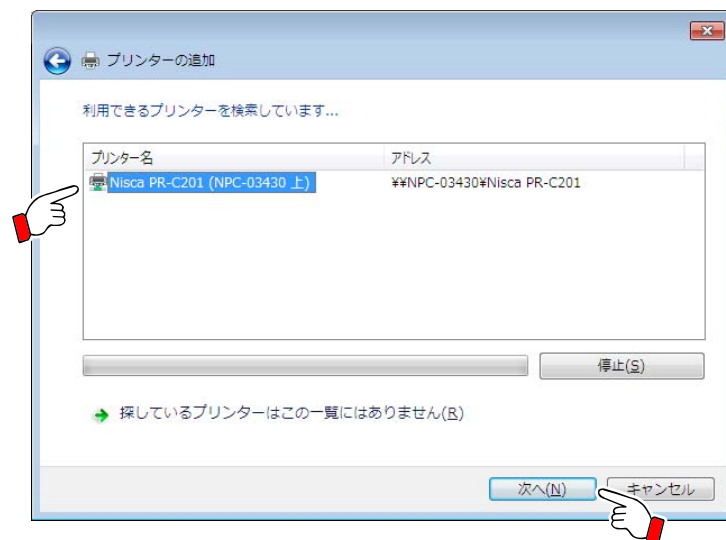
クライアント側に、共有プリンターをインストールします。

3.3.1 Windows 7 の場合

- ①クライアント PC のプリンターフォルダにて[プリンターの追加]を実行し、「ネットワーク、ワイヤレスまたは Bluetooth プリンターを追加します」をクリックします。

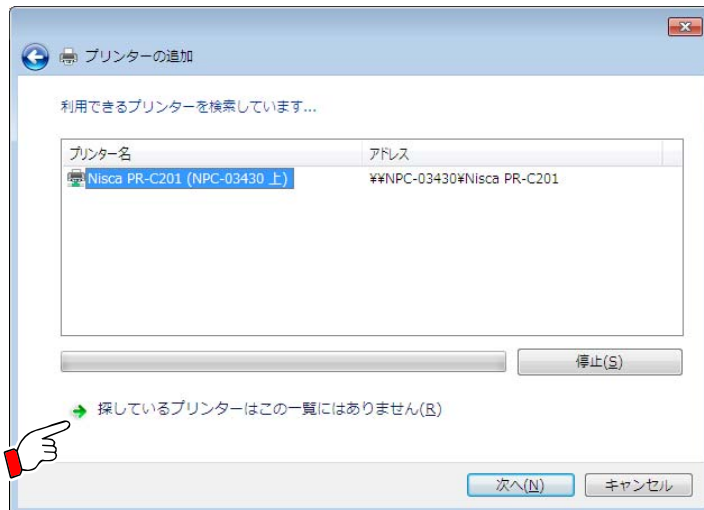


- ②上部プリンター一覧に目的のプリンターが検索されている場合は、プリンターを選択し[次へ]をクリックします。



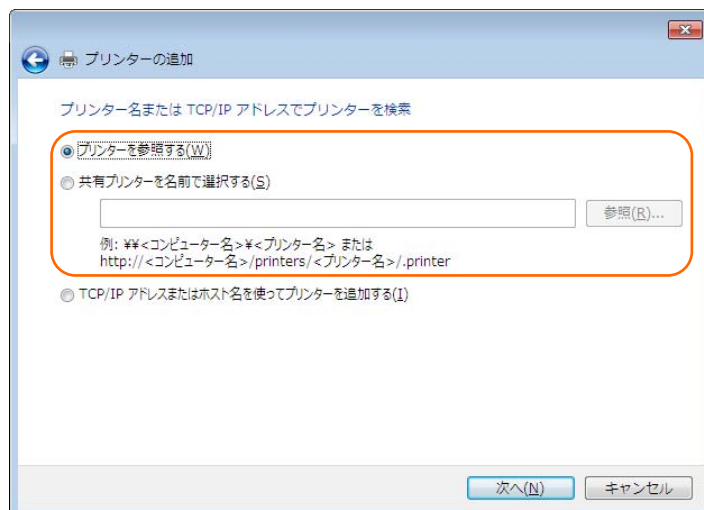
- ⑤の処理に進みます。

プリンターが見つからない場合は、「探しているプリンターはこの一覧にはありません」をクリックします。



③の処理に進みます。

③この画面では、以下の 2 つの手順で共有プリンターを選択できます。



・「プリンターを参照する」

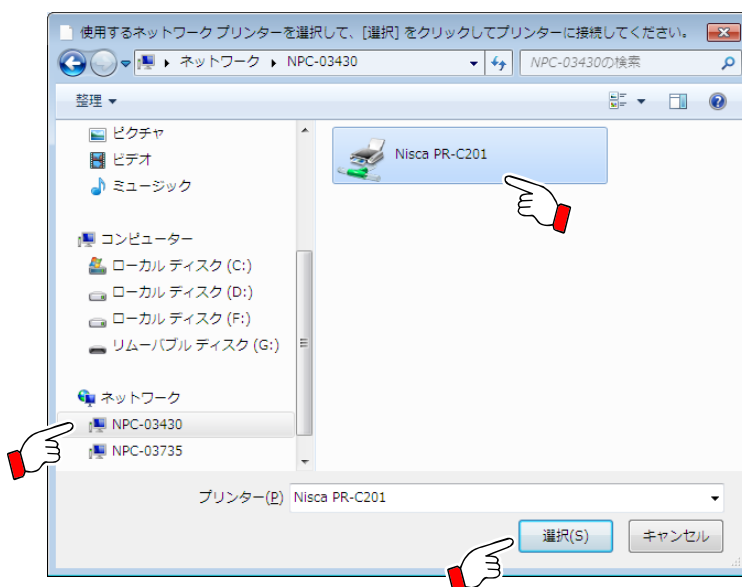
④-1 にて説明します。

・「共有プリンターを名前で選択する」

④-2 にて説明します。

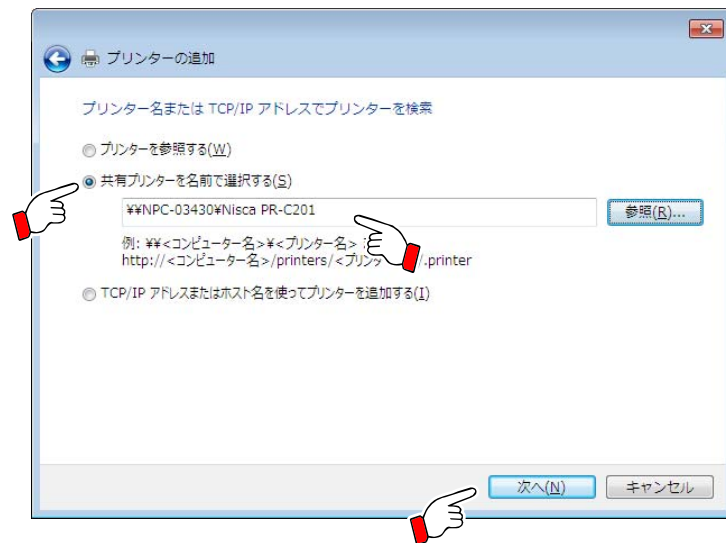
どちらかの方法を選択し、[次へ]をクリックします。

④-1 共有プリンターがインストールされているネットワーク上の PC を選択します。



PC 名をクリックすると、その PC で共有されているデバイスが表示されますので、表示されたデバイスの中から目的のカードプリンターを選択し、[選択]をクリックします。

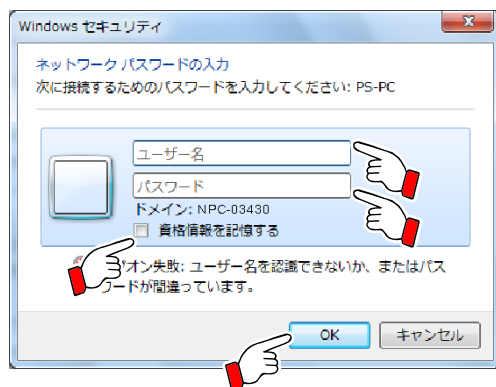
- ④-2 [名前]入力欄に直接共有プリンター名を入力し、[次へ]をクリックします。



【名前】

¥¥サーバー名¥¥共有プリンター名

- ⑤ユーザー認証画面が表示される場合は、[ユーザー名]および[パスワード]を入力し、[OK]をクリックします。

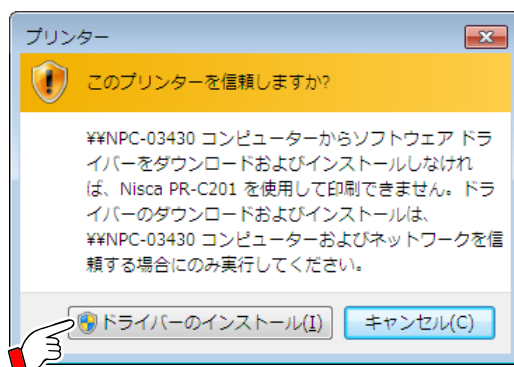


本ユーザー認証画面は、サーバー側とクライアント側でユーザ名およびパスワードが異なる際に表示されます。

重要

本画面にてユーザー名およびパスワードを登録する場合は、[資格情報を記憶する]チェックボックスに必ずチェックをつけてください。

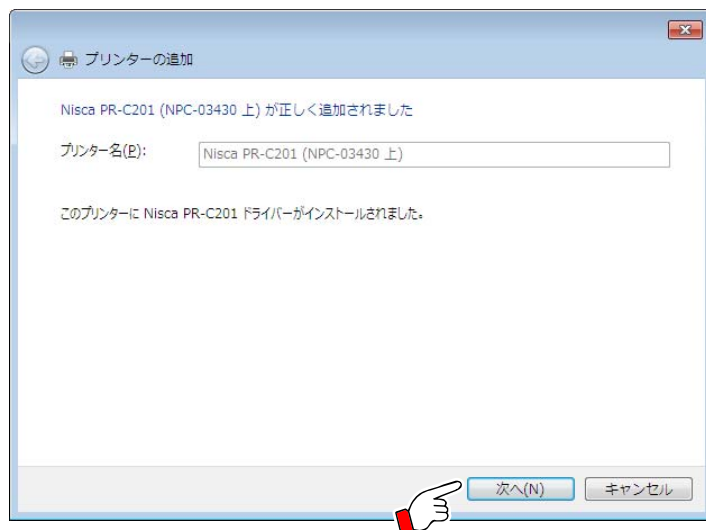
- ⑥[このプリンターを信頼しますか？]の警告画面が表示される場合は、[ドライバーのインストール]をクリックします。



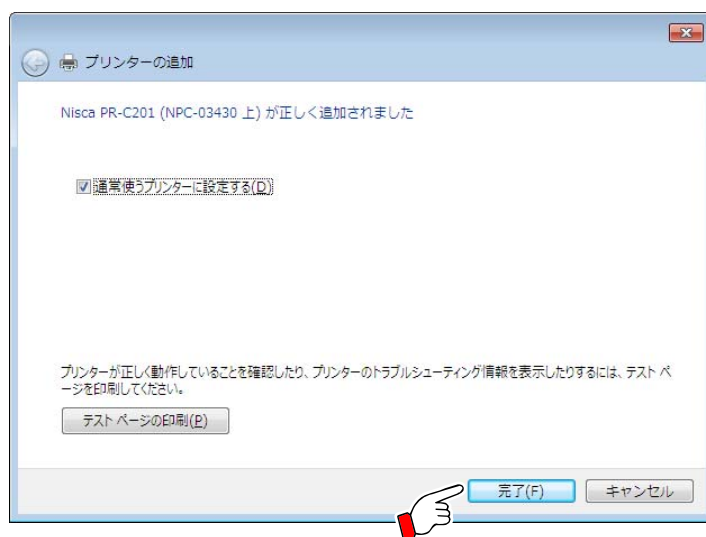
Point

本警告は、サーバー側のプリンターを共有インストールする場合に、サーバー側のプリンタードライバーをクライアントにコピーするために表示される警告です。

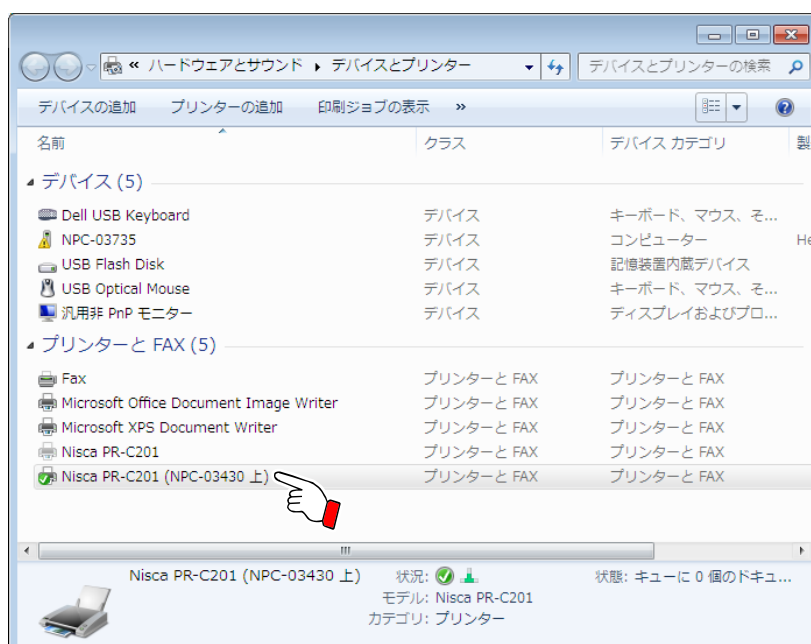
⑦追加されたプリンター名を確認し、[次へ]をクリックします。



⑧[完了]をクリックします。



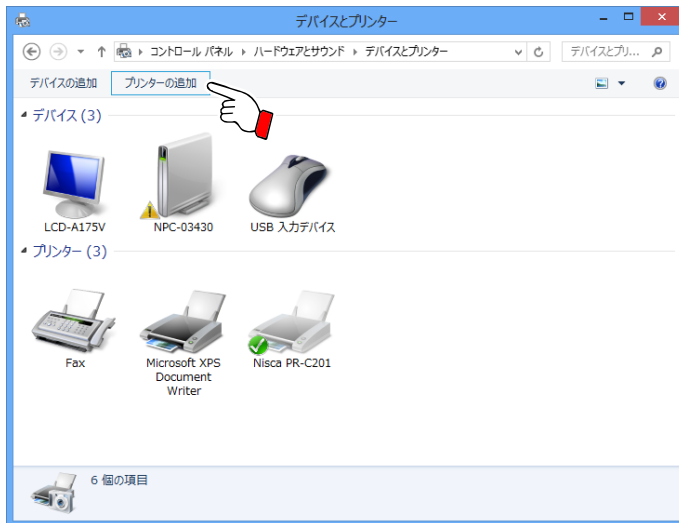
以上によりクライアント PC への共有プリンターのインストールが完了となります。



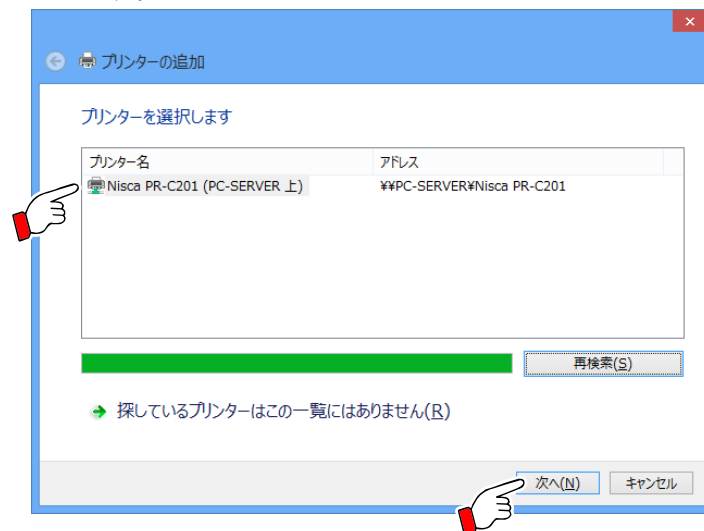
Point 共有プリンターのインストールが完了すると、サーバー PC 名がついたプリンタードライバーが表示されます

3.3.2 Windows 8/8.1/10 の場合

- ① クライアント PC のプリンターフォルダーにて[プリンターの追加]をクリックします。

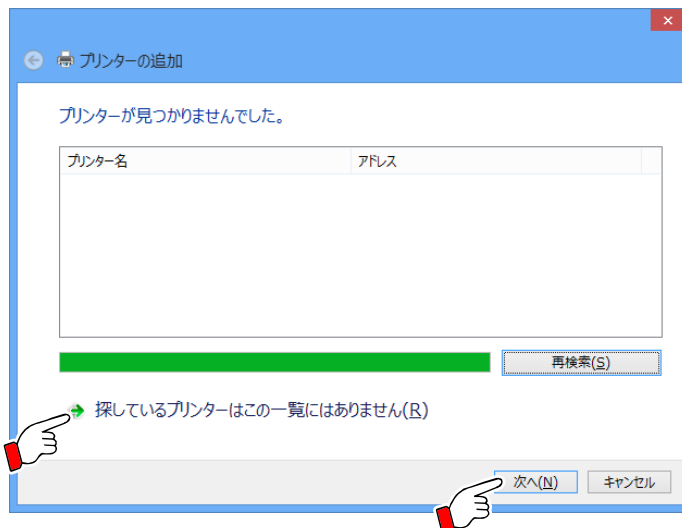


- ② 上部プリンター一覧に目的のプリンターが検索されている場合は、プリンターを選択し[次へ]をクリックします。



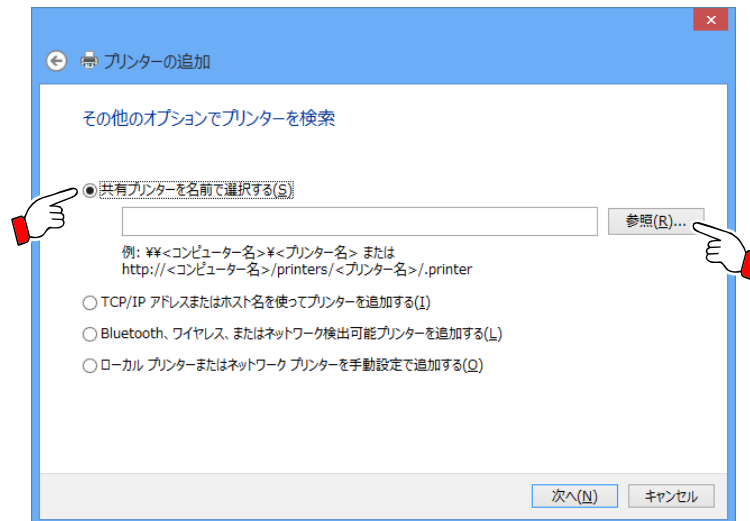
- ⑥の処理に進みます。

プリンターが見つからない場合は、「探しているプリンターはこの一覧にはありません」をクリックします。

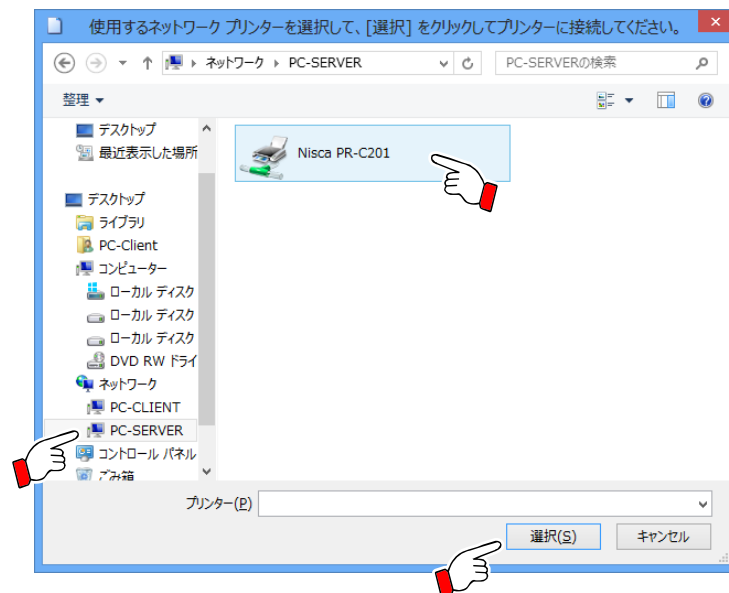


- ③の処理に進みます。

③「共有プリンターを名前で選択する」を選択し、[参照]をクリックします。

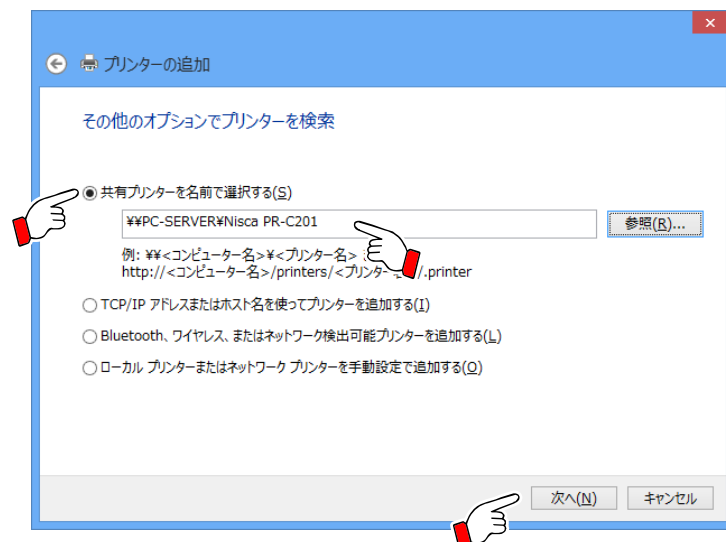


④共有プリンターがインストールされているネットワーク上の PC を選択します。



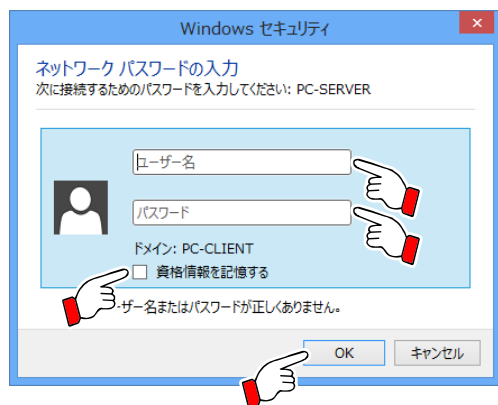
PC 名をクリックすると、その PC で共有されているデバイスが表示されますので、表示されたデバイスの中から目的のカードプリンターを選択し、[選択]をクリックします。

⑤[名前]入力欄を確認し、[次へ(N)]をクリックします。



【名前】
¥¥サーバー名¥共有プリンター名

- ⑥ユーザー認証画面が表示される場合は、[ユーザー名]および[パスワード]を入力し、[OK]をクリックします。



本ユーザー認証画面は、サーバー側とクライアント側でユーザー名およびパスワードが異なる際に表示されません。

重要

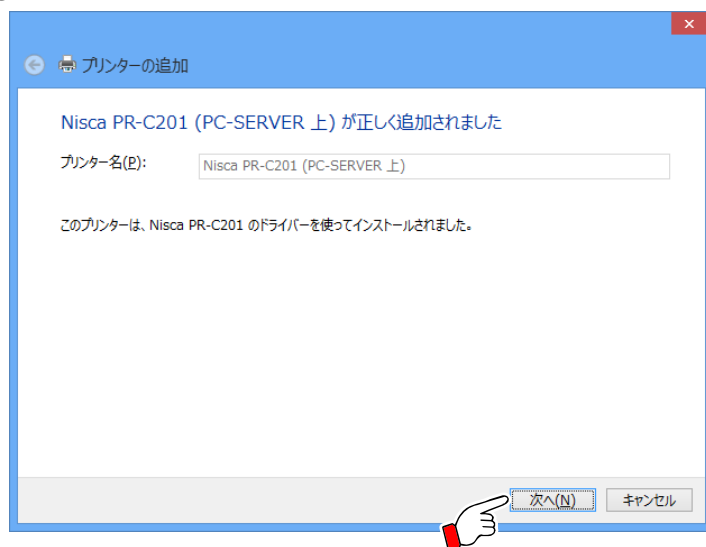
本画面にてユーザー名およびパスワードを登録する場合は、[資格情報を記憶する]チェックボックスに必ずチェックをつけてください。

- ⑦[このプリンターを信頼しますか？]の警告画面が表示される場合は、[ドライバーのインストール]をクリックします。

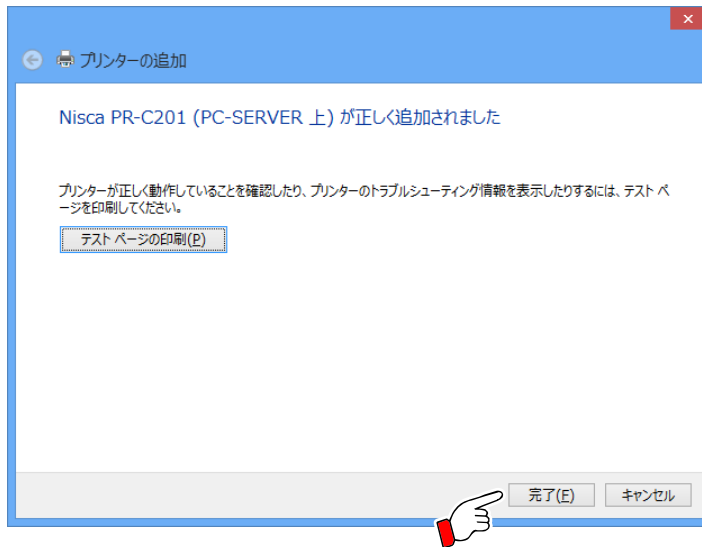


本警告は、サーバー側のプリンターを共有インストールする場合に、サーバー側のプリンタードライバーをクライアントにコピーするために表示される警告です。

- ⑧追加されたプリンター名を確認し、[次へ]をクリックします。



⑨[完了]をクリックします。



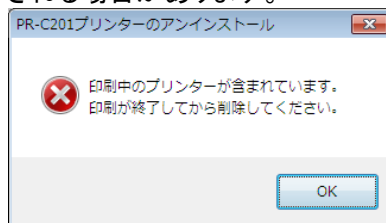
以上によりクライアント PC への共有プリンターのインストールが完了となります。



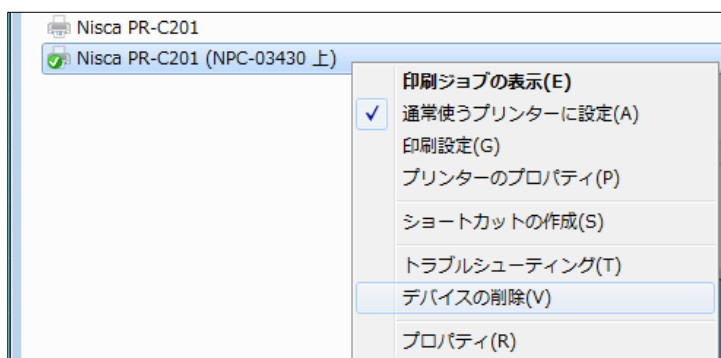
Point 共有プリンターのインストールが完了すると、サーバーPC 名がついたプリンタードライバーが表示されます

3.4 制限事項

- (1) クライアント PC とサーバー PC で OS のビット数が異なっている環境（例えば、クライアント PC が 32bit OS、サーバー PC が 64bit OS である場合）では、一般的な市販アプリケーションソフトウェアからの通常印刷は可能ですが、専用アプリケーションソフトウェアによる高度な印刷（磁気、IC 処理等）は、不可能となります。
- (2) アンチウイルスソフトウェアがインストールされている PC では、正常に印刷が出来ない事があります。
- (3) サーバー PC が複数台接続された場合は動作を保証することが出来ません。
- (4) プリンタードライバーのユーザーフレンドリー名を変更した場合は、必ずサーバー PC、クライアント PC ともに再起動処理を行っていただく必要があります。
- (5) 共有プリンター／ローカルプリンターともに、簡易ユーザー切り替えには対応しておりません。
- (6) ログインパスワードが設定されていない PC では、共有機能は、利用できません。（OS の仕様）
- (7) サーバー PC の電源 OFF 時に印刷を実行した場合は、プリンタードライバーの復帰に時間がかかることがあります。
- (8) 共有プリンターで印刷を行った場合、アンインストール時に印刷ジョブが残った際の警告が表示される場合があります。



この場合、アンインストールはキャンセルせずに、プリンターフォルダの共有プリンターを手動で削除してください。



その後、アンインストールを続行しますと通常通りにアンインストールが行われます。

- (9) サーバー PC とクライアント PC の [ドメイン] または、[ワークグループ] は、同じ設定にしてください。

3.5 接続例

共有接続において、前提となる条件と、条件に影響される接続例について示します。

3.5.1 共有接続時の条件

共有接続時に関連する仕様については以下の通りです。

【プリンタードライバーとしての制約】

- ・Printer ID は、1 台の PC 内で重複できません。
- ・サーバーPC にインストールされた共有設定プリンターをクライアント PC にて利用する場合、クライアント PC にインストールできる共有プリンターの最大数は、30 台となります。
- ・クライアント PC にインストールした共有プリンターのステータスモニターは、サーバーPC に登録されます。

【サーバーPC 側の制約】

- ・Printer ID は、1 台の PC 当たり 0～15 の 16 台分であることから、インストール可能台数は 16 台です。
- ・サーバーPC は、プリンタードライバーのインストール台数に限らずステータスモニターを 1 台分のみ登録します。

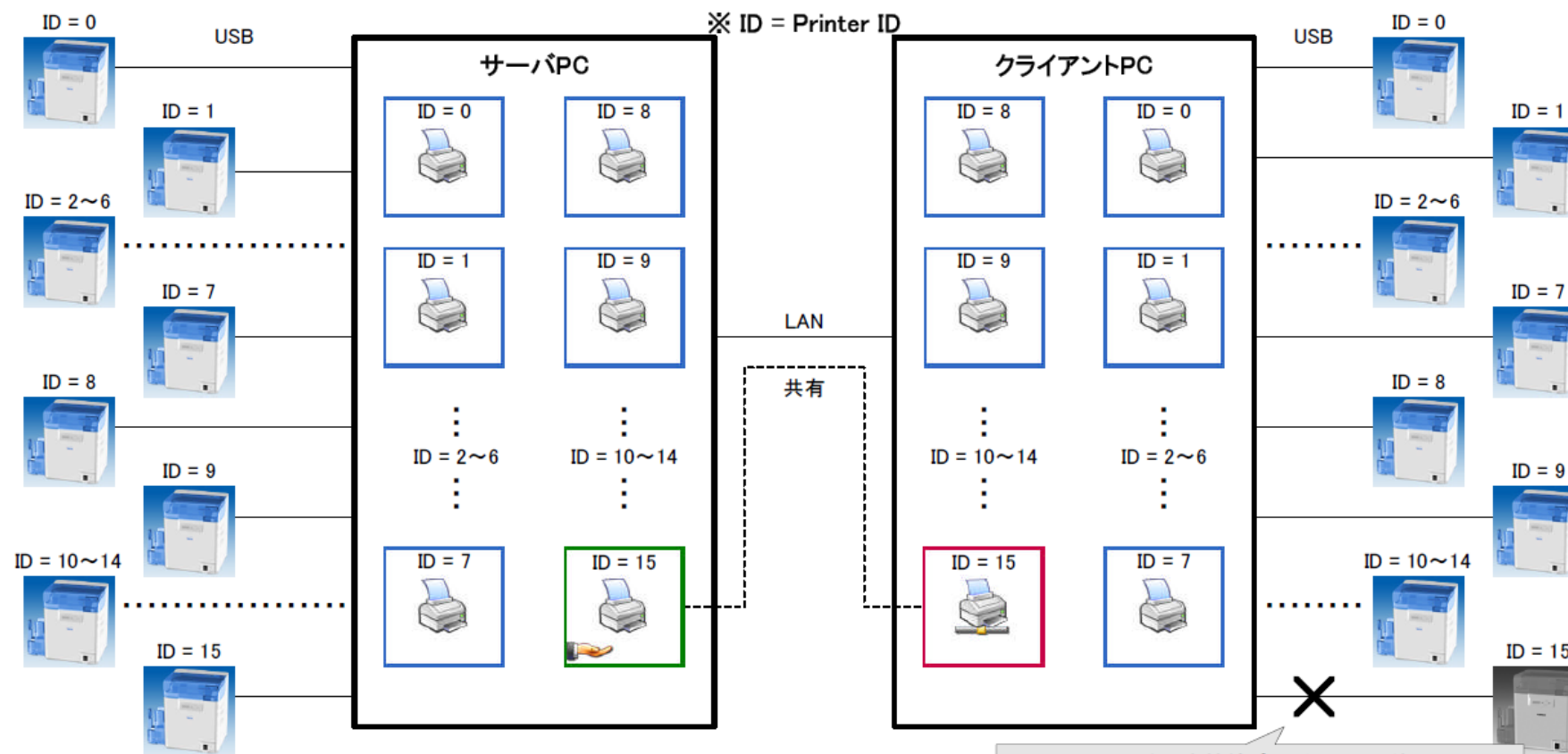
【クライアント PC 側の制約】

- ・Printer ID は、1 台の PC 当たり 0～15 の 16 台分であることから、インストール可能台数はローカル／共有プリンター合わせて 16 台です。
 - ・1 台の PC に対して、ローカルプリンターは、1 台以上必要です。
 - ・クライアント PC に接続されるサーバーPC は、1 台のみです。
-

3.5.2 共有接続例

- ローカルプリンタ(青の囲み)
- 共有設定プリンタ(緑の囲み)
- 共有接続プリンタ(赤の囲み)

- ... 通常のUSB接続により、インストールされたプリンタ。
- ... サーバPCにインストールされているローカルプリンタに対し、共有設定を行ったプリンタ。
- ... クライアントPCにインストールした共有プリンタ。



Printer ID = 15を共有接続プリンターとして使用している場合、ローカルプリンターとしては使用できません。

<制限事項>

1. 1PC当りにインストール出来るプリンタは、ローカルプリンタ、共有設定プリンタ、共有接続プリンタを合わせて16台まで。
2. 1PC内でPrinter IDが重複してはいけません。

4 プリンタードライバーのアンインストール

プリンタードライバーのアンインストール方法を説明します。



重要

アンインストールを行う際は、Administrator(管理者)権限で行ってください。

4.1 USBプリンタードライバーのアンインストール

- ①スタートメニューから[すべてのプログラム]→[Nisca]→[PR-C201]→[Uninstall]を選択します。
- ②「PR-C201 プリンターのアンインストール」の初期画面が表示されたら[次へ]をクリックします。
- ③プリンターモデルの選択画面が表示されたら、プリンターモデル名に[Nisca PR-C201]が選択されていることを確認し、[次へ]をクリックします。
- ④プリンタードライバーの確認画面が表示されたら、プリンターモデル名、プリンター名が[Nisca PR-C201]と表示されていることを確認し、[開始]をクリックします。
- ⑤コンピューターによっては、「全てのプリンタードライバーに共通な印刷サービス機能…」と表示された画面が出ますが、[続行]を選択し、[次へ]をクリックします。
- ⑥アンインストール完了通知の画面が表示されたら、[完了]をクリックします。
- ⑦PC を再起動します。

以上で USB プリンタードライバーのアンインストールは、完了します。

4.2 ネットワークプリンタードライバーのアンインストール

- ①スタートメニューから[すべてのプログラム]→[Nisca]→[PR-C201 Network]→[Uninstall]を選択します。
- ②「PR-C201 プリンターのアンインストール」の初期画面が表示されたら[次へ]をクリックします。
- ③プリンターモデルの選択画面が表示されたら、プリンターモデル名に[Nisca PR-C201 Network]が選択されていることを確認し、[次へ]をクリックします。
- ④プリンタードライバーの確認画面が表示されたら、プリンターモデル名、プリンター名が[Nisca PR-C201 Network]と表示されていることを確認し、[開始]をクリックします。
- ⑤コンピューターによっては、「全てのプリンタードライバーに共通な印刷サービス機能…」と表示された画面が出ますが、[続行]を選択し、[次へ]をクリックします。
- ⑥アンインストール完了通知の画面が表示されたら、[完了]をクリックします。
- ⑦PC を再起動します。

以上でネットワークプリンタードライバーのアンインストールは、完了します。

5 索引

あ

アンインストール [制限事項].....	34
アンチウィルスソフトウェア [制限事項].....	34
インストール可能台数 [共有接続時の条件].....	35

か

簡易ユーザー切り替え [制限事項].....	34
共有接続時の条件.....	35
共有接続例.....	36
クライアント側での共有プリンターインストール.....	26

さ

再検索 [ネットワークポート設定ツール].....	5
サーバー側での共有設定.....	23
サブネットマスク [プリンター設定].....	7
ステータスマニター [共有接続時の条件].....	35
制限事項.....	34
セッションのタイムアウト時間 [プリンター設定].....	6
接続例.....	35
選択 [ネットワークポート設定ツール].....	5

た

デフォルトゲートウェイ [プリンター設定].....	7
----------------------------	---

な

ネットワークのポート設定.....	3
ネットワークの設定.....	3
ネットワークプリンタードライバーのアンインストール.....	37
ネットワークプリンターの追加方法.....	10
ネットワークポート設定ツール.....	5
ネットワークポート設定ボタン [ネットワークのポート設定].....	4

は

パスワード [プリンター設定].....	7
パスワード設定 [プリンター設定].....	7
パソコンのIPSec設定 [IPSecの設定方法].....	9
プリンタードライバーのアンインストール.....	37
プリンターをネットワーク経由で使用する.....	3

	プリンター設定.....	6
	プリンター設定 [ネットワークポート設定ツール].....	5
	ポート名 [ネットワークのポート設定].....	4
	ホスト名 (Printer ID) [ネットワークのポート設定].....	4
や		
	ユーザーフレンドリー名を変更 [制限事項].....	34
ら		
	ローカルプリンターのインストール.....	22
	ログインパスワード [制限事項].....	34
A ~ G		
	DHCP [プリンター設定].....	7
H ~ K		
	IPSec [プリンター設定].....	7
	IPSecによる暗号化通信の可否.....	9
	IPSecの設定.....	8
	IPSecの設定方法.....	8
	IPSec事前共有鍵 [プリンター設定].....	7
	IPアドレス [ネットワークのポート設定].....	4
	IPアドレス [プリンター設定].....	7
	IPアドレス指定検索 [ネットワークポート設定ツール].....	5
L ~ P		
	MACアドレス [プリンター設定].....	6
	OSのビット数 [制限事項].....	34
	PR-C201 のIPSec設定 [IPSecの設定方法].....	8
	Printer ID [プリンター設定].....	6
Q ~ Z		
	USBプリンタードライバーのアンインストール.....	37
	USB経由の共有プリンター機能.....	22

